



## Los Sabores del Valle de Merrimack | 2

El Instructor de Cocina del Greater Lawrence Technical School Scott Stewart con los alumnos Devin Rodríguez y Erick Lizardo, ofreciendo la mejor sopa de pescado del Valle de Merrimack, la misma que usted puede saborear en el Four Winds Restaurant, localizado en el 57 de la Calle River Road, en Andover, MA

## Taste of the Merrimack Valley | 2

Greater Lawrence Technical School's Chef Instructor Scott Stewart with Devin Rodriguez and Erick Lizardo, offering the best chowder of the Merrimack Valley, same you can have at GLTS Four Winds Restaurant, located at 57 River Road, Andover, MA.

## Greenwood testifies at State House



Nancy Greenwood of Greenwood Insurance testified at the State House hearing in support of State Representative Marcos Devers' House Bill #H03541 and co-sponsored by Representative Tom Sannicandro from Framingham. They were before the Joint Committee on Financial Service for legislation to prohibit the use of geographic locations in determining risk classifications relative to motor vehicle surcharges. If it is made into law, cities like Lawrence will save lots of money in car insurance.

| 7

## Rosanna Nieves to compete for Miss Massachusetts Teen USA | 19

## Desde mi Esquina

Por Dalia Diaz

### Movimiento Uniting Lawrence

Durante mi programa de radio el sábado pasado he mencionado las razones para no encontrar nada en Rumbo con respecto al esfuerzo de destitución por este nuevo movimiento, y quiero asegurarme de que todos lo saben.

Dependiendo de lo que se publica una semana en particular, la gente juzga si Rumbo (o Dalia) es compatible con el alcalde o favorece el esfuerzo de sacarlo. Hemos tratado de ser justos para ambas partes y no sensacionalistas. En el pasado hemos publicado artículos de opinión de personas en ambos lados de la cuestión, incluyendo Wayne Hayes, coordinador del movimiento anterior, Es Su Derecho y en la actualidad un líder de Uniting Lawrence.

La última comunicación que recibimos del señor Hayes fue el anuncio de que ya no estaba involucrado en Es Su Derecho y va a dedicar todos sus esfuerzos a la campaña de identificación de votantes. Rumbo ha sido ignorado por este grupo y se lo dije a Josué Hernández su presidente. Su respuesta fue simplemente que: "Trabajamos con los principales medios de comunicación."

Bueno, si ellos no ven que Rumbo ha sido el periódico de Lawrence durante los últimos 16 años, no tenemos que plagiar al copiar lo que otros escriben sobre nuestra ciudad.

Vamos a ver si su mensaje le llega al pueblo.

### ¡Me sacrifico por ustedes!

Una de mis tareas es ver las reuniones del concejo de la ciudad y del comité escolar - así usted no tendrá que hacerlo. A veces es divertido estar allí en persona por la gente rara y cosas ridículas que hacen, aunque mi tiempo no me permite ese lujo para así hacer otras tareas mientras lo escucho con un oído que apuntando en esa dirección.

La semana pasada fue uno de esos casos. El Comité de Ordenanzas fue a tomar un voto sobre la cuestión de las patinetas y había rumores de grupos de defensa que vendrían a la municipalidad el apoyo a los adolescentes rebeldes que se han convertido en una amenaza en las calles, así que me aseguré de estar allí esa noche.

Me quedé bastante impresionada con la multitud, los muchachos de diferentes edades se comportaron de la mejor manera, permitiendo

POR FAVOR VEA **DÍAZ**  
CONTINÚA EN LA PAGINA 4

## Why the School Committee bugs me - By Dalia Diaz | 11

- 02 EDITORIAL
- 04 & 16 DALIA DÍAZ
- 21 DIRECTORIO
- 21 CLASIFICADOS
- 22 CALENDARIO



English  
Wednesdays @ 11am

En Español  
Sábados a las 11am



# CROSSOVER

Rumbo on the Radio!

To Listen Anytime go to  
Rumbonews.Com

# Los Sabores del Valle de Merrimack

Por Alberto Suris

Youth Development Organization (Organización para el Desarrollo de la Juventud, YDO) celebró su Primer Sabor Anual del Valle de Merrimack en Chester's, ubicado en Bell Tower Square, 60 de la Calle Island, en Lawrence, MA el jueves, 27 de octubre 2011.

El evento, organizado por YDO mostró a numerosos restaurantes del Valle de Merrimack a través de la degustación de una selecta variedad de alimentos y también destacó los negocios del Valle de Merrimack a través de una rifa y una subasta silenciosa. Mientras tanto, el ritmo sin igual de los B-Street Bombers mantuvo bailando a los asistentes durante toda la noche.

YDO es una organización sin fines

de lucro basados en la comunidad, comprometida con el desarrollo de las fortalezas de los jóvenes en Lawrence, MA.

Inicialmente formado en 2001, en realidad sembró raíces en 2006, YDO ofrece específicos programas académicos de enriquecimiento para después de la escuela a los jóvenes de ingresos bajos y/o moderados en la ciudad.

Para más información contactar a: Youth Development Organization, 60 Island Street, Suite 201E, Lawrence, MA 01840. Tel. (978) 688-1375 - Fax (978) 688-1159: Howard Sticklor, Director Ejecutivo - howard@ydolawrence.org



Having a great time at the event was Doug and Eliza Lewis, Howard Sticklor, YDO Executive Director, Christine Lewis and Manny Castañeda.

By Alberto Suris

Youth Development Organization (YDO) held its 1st Annual Taste of the Merrimack Valley at Chester's, located at Bell Tower Square, 60 Island Street, Lawrence, MA on Thursday, October 27th, 2011.

The event, organized by YDO showcased numerous eateries from Merrimack Valley through tastings of a select variety of foods and also highlighted Merrimack Valley businesses through a raffle and silent auction. Meanwhile, the unmatched rhythm of the B-Street Bombers kept the party rockin' throughout the night.

YDO is a citywide-community based

non-profit organization committed to developing the strengths of young people in Lawrence, MA.

Initially formed in 2001, but really planting roots in 2006, YDO offers targeted after school enrichment and academic programs to low-moderate income youth in the city.

For contact information: Youth Development Organization, Inc., 60 Island Street, Suite 201E, Lawrence, MA 01840. Tel. (978) 688-1375 - Fax (978) 688-1159. Howard Sticklor, Executive Director - howard@ydolawrence.org



Chet Sidel, center with Juan and Luis Yopez, main sponsors of the event.

POR FAVOR VEA **SURÍS**  
CONTINÚA EN LA PAGINA 28

PLEASE SEE **SURÍS**  
CONTINUES ON PAGE 28

## EDITORIAL | EDITORIAL

# El futuro está en nuestras manos

En las pasadas elecciones primarias del 20 de septiembre 2011, los lawrencianos fuimos a las urnas a escoger quien, en nuestra opinión, eran los más competentes para pasar a las elecciones finales a celebrarse el próximo martes, 8 de los corrientes. Aquellos que no recibieron la aprobación de los votantes, solo por participar, merecen nuestra aprobación y respeto, y los exhortamos a continuar tratando en futuras elecciones.

Desafortunadamente, sólo 2,998 de los 35,554 votantes registrados que nos dignamos en salir a votar ese día, decidimos por la mayoría cuáles serían los candidatos cuyos nombres aparecerán en las boletas de las elecciones generales.

Estos números nos parecen aún más insólitos cuando los comparamos con los resultados del recall, llevado a cabo un mes antes de la elección primaria, donde 5,483 ciudadanos mostraron su apoyo al movimiento de remover al alcalde. Aunque de éstas solo 4,366 firmas fueron certificadas, ninguno de los candidatos que tenía el apoyo del grupo del recall obtuvo primeros lugares; al contrario, algunos fueron eliminados, mientras que los candidatos que apoyaba el Alcalde William Lantigua, algunos desconocidos políticamente, lograron poner sus nombres en la boleta del 8 de noviembre.

Tal vez la apatía de la elección primaria fue causada por el resultado del recall. Tal vez muchos solo estaban interesados en remover al alcalde sin pensar que las posiciones en el concilio son también importantes.

El martes 8 de noviembre, 2011, es nuestro deber de decidir cuál es la mejor opción para la ciudad y sus residentes por los próximos dos años. ¡Cualquiera que sea su selección, asegúrese de ejercerla!

## The future is in our hands

On the primary election held on September 20th, 2011, Lawrencians went to the polls to choose who, in our opinion, were the most qualified to go into the final election to be held next Tuesday. Those who did not receive the voters' approval, just for participating, deserve our admiration and respect, and we strongly encourage them to continue trying in future elections.

Unfortunately, only 2,998 of 35,554 registered voters who bothered voting, decided for the majority of us which candidates would appear in the November elections.

These numbers seem even more unusual when compared with the results of the recall, conducted a month before the primary election, where 5,483 people showed their support for the motion to remove the mayor. Although only 4,366 of these signatures were certified, neither candidate who had the support of the recall group received first places; on the contrary, some were eliminated while candidates who supported Mayor William Lantigua, some of them politically unknown, managed to put their names on the November 8th ballot.

Perhaps the apathy of the primary election was caused by the result of the recall. Perhaps many were only interested in removing the mayor without thinking that the council positions are also important.

On Tuesday, November 8, 2011, it is our duty to decide the best option for the city and its residents for the next two years.

Whichever your selection is, make sure you exercise it!

## Rumbo

The BILINGUAL Newspaper of the Merrimack Valley



Publicación de SUDA, Inc.  
60 Island Street, Suite 211E Lawrence, MA 01840  
Tel: (978) 794-5360 | Fax: (978) 975-7922 | [www.rumbonews.com](http://www.rumbonews.com)

### DIRECTOR AND GRAPHICS

**Dalia Díaz**  
daliadiaz@rumbonews.com

### SALES & CIRCULATION DIRECTOR

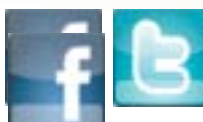
**Alberto M. Suris**  
albertosuris@rumbonews.com

### WEB DESIGN

**Susan St. Marie**  
susan@susanstmarie.com

### CONTRIBUYENTES

CONTRIBUTORS  
Frank Benjamín  
Christine Lewis  
Paul V. Montesino, PhD  
Maureen Nimmo  
Arturo Ramo García  
Rev. Edwin Rodríguez



facebook.com/rumbonews  
twitter.com/rumbonews

REGIONAL EDITION  
Published on the 1<sup>st</sup> & 15<sup>th</sup> of Every Month

**Estimado paciente del GLFHC,**

En un esfuerzo por tomar aún un mejor cuidado de usted y su familia, el Greater Lawrence Family Health Center (GLFHC) también conocido como la clínica, está implementando un nuevo sistema de expediente médico y de información de los pacientes. Este nuevo sistema facilitará la comunicación entre pacientes, médicos de cabecera, especialistas y farmacias. Nuestra meta es la de reducir los errores médicos y la de brindar cuidado de alta calidad de una manera eficiente.

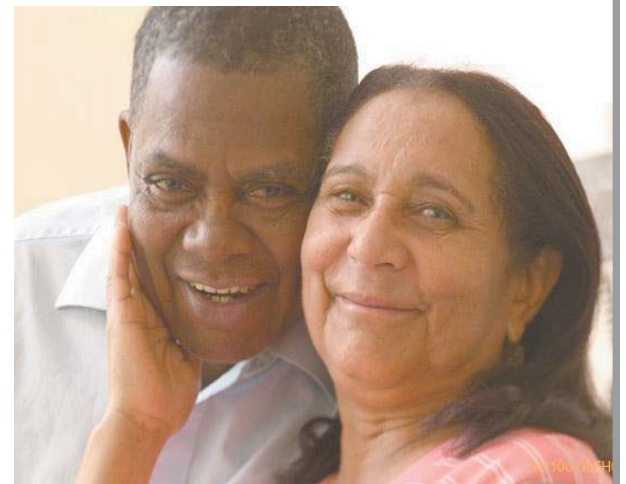


**Dear GLFHC Patient:**

In an effort to take better care of you and your family, Greater Lawrence Family Health Center (GLFHC) is adopting a new medical record and patient information system. Our goal is to minimize medical errors and streamline the delivery of high quality health care to our patients.

**How does this affect you?**

Starting November 1, 2011, patients will be asked to provide personal information that is required by the State and Federal agencies that fund GLFHC operations.



**This information is used for reporting purposes and includes:**

- Ethnicity
- Race
- Household income
- Veteran status
- Completed "Consent to Care" form
- Photo identification \*

During this exciting time of change, the staff at GLFHC would like to thank you in advance for allowing us to care for you and your family. We look forward to sharing a healthy and life-long relationship with you.

Thank you.

*\*GLFHC will need to confirm every patient's identity with photo identification. A patient may choose to bring photo identification to every visit OR may have a photograph taken once by GLFHC staff and entered into the new patient information system. Your photo identification is collected to protect you by preventing others from using your medical or insurance information.*



**¿Cómo esto me afectará personalmente?**

Comenzando el primero de noviembre, les pediremos a los pacientes cierta información personal requerida por las

agencias estatales y federales que suministran los fondos necesarios para el funcionamiento del GLFHC. Esta información se usará con fines de reportes e incluye:

**Origen étnico**

- Raza
- Ingresos de la familia
- Condición de veterano (excombatiente)
- Completar un formulario de autorización de cuidado
- Identificación con foto\*

Durante este periodo de cambio, el personal del GLFHC quiere darle las gracias por permitirnos cuidar de usted y su familia. Esperamos seguir teniendo una relación saludable y duradera con usted.

Gracias.

*\*GLFHC tiene que verificar la identidad de cada paciente, por eso le pediremos una identificación con foto. El paciente puede optar por traer una identificación con su foto a cada visita o permitir que el personal de GLFHC tome su fotografía y la entre en el nuevo sistema y así tenerla ya. Esto lo estaremos haciendo para proteger su información y prevenir que otros usen su seguro o información médica.*



POR DALIA DÍAZ  
daliadiaz@rumbonews.com

READ IT IN ENGLISH ON PAGE 16

# Desde Mi Esquina



**CONTINUA DE LA PAGINA 1**

Me quedé bastante impresionada con la multitud, los muchachos de diferentes edades se comportaron de la mejor manera, permitiendo que algunos oradores presentaran su caso - y eran lawrencianos en el podio. Ellos promovieron los beneficios de las patinetas y que hacen ejercicio. Yo no veo esto como una forma de ejercicio.

Eileen O'Connor Bernal, presidente de dicho comité en su habitual cortesía habló a la audiencia dando algunos consejos de seguridad, incluyendo el uso del casco en los niños menores de 16 años de edad, aunque es una buena idea que los adultos las utilicen, también. Explicó que las leyes de Massachusetts lo requieren y que podría meterlos en líos con la policía.

Pero no podía faltar la nota simpática. El último orador fue un maestro de escuela de 27 años de edad, quien afirma que no posee un automóvil por varios años y depende de su patineta para el transporte. Cuando se le preguntó si él usa un casco, su respuesta fue una negativa por que la Sra. Bernal le reprendió diciendo que él debe ser el ejemplo.

Esta fue una de esas noches en que lo ridículo a que me refería, pasó. La Comisión de Licencias se tenía que reunir a las 7:30 y

el Comité de Ordenanzas estaba terminando, cuando en ese momento, el presidente Richard Fielding asomó la cabeza por la puerta preguntando si habían terminado. La Presidenta del Comité, Bernal le pidió suavemente que le diera cinco minutos más, mientras que el presidente del Concejo eliminaba algunos asuntos caducados de la agenda.

Diez minutos más tarde, el Sr. Fielding irrumpió en la Cámara del Concejo Municipal gritando que estaban causando que su reunión fuera ilegal si se pasa de las 10 de la noche. Él fue más allá de la barandilla que divide a los concejales y el público en general gritando en frente de un grupo de jóvenes que tan bien se estaban portando. Ellos se dieron cuenta de cuán inapropiados algunos adultos pueden ser.

Creo que a la Sra. Bernal le dio un shock, porque fue Moran, el presidente del Concejo, quien respondió al Sr. Fielding, "Esta es la Cámara de los Concejales de la ciudad y le permitimos a usted usarla."

Por cierto, la reunión de la Comisión de Licencias duró menos de una hora.

### Comité Escolar

Durante la última reunión, hice algo

que nunca había hecho antes debido a la frustración: envió el Alcalde William Lantigua un mensaje de texto. Era de esperar que a su vez su teléfono estuviera apagado, pero al menos me lo saqué de adentro. Fue mientras Mark Gray fustigaba a una directora de escuela e incluso la amenazó con una visita a su oficina para que pudiera probar su caso. Yo estaba gritando a la televisión para que parara porque no tiene derecho a interrogar a ninguna persona sobre temas educativos o avergonzar a un empleado de la ciudad en público.

Mi esperanza era que el alcalde dijera algo o alguien que se lo señalara. Por último, sólo cuando hubo terminado, Greg Morris, dijo que el Sr. Gray estaba fuera de línea y leyó que los deberes de los miembros del comité escolar son: el superintendente, Política y Presupuesto.

El Alcalde Lantigua debió detenerlo aún a riesgo de ser juzgado un "bully", pero siempre y cuando era forzando el Sr. Gray a seguir las reglas, lo hubiese aplaudido.

Entonces, al final de la reunión, Martina Cruz trató de plantear la cuestión del superintendente y el Alcalde Lantigua le dijo que lo debería haber incluido en el programa, "... pero yo lo consideraría si el comité quiere hablar de ello. Yo ni siquiera tuve tiempo para gritarle a la TV. Pensé que alguien podría hablar en apoyo de la solicitud de Martina, pero fue demasiado rápido pidiendo el cierre de la sesión y se acabó. Estoy segura de que ni siquiera se dieron cuenta de lo que había sucedido.

### La jerga de los políticos

Muy a menudo, estas reuniones son aburridas, otras divertidas, pero hay cosas que me molestan, también. Entre ellos se encuentra la Concejal Sandy Almonte, que a menudo termina sus diatribas con, "... y todas esas cosas buenas." ¡Eso es innecesario después de una contribución siempre positiva a la reunión!

Otra es el miembro del Comité Escolar Pavel Payano, que siempre tiene una opinión sobre todo tema. ¡Si tan sólo escribiera las cosas antes de hablar! Parece que empieza a pensar después de pedir la palabra, hace unas pausas muy largas, mira hacia abajo y luego dice: "Creo que lo que estoy tratando de decir es..." Por favor, coordine sus pensamientos antes de hablar.

## EL SEGURO HIPOTECARIO ES UN SEGURO DE VIDA

ANUNCIO PAGADO

Cuando usted compra o refinancia una casa, la compañía hipotecaria puede ofrecer venderle "seguro de hipoteca" para pagar su hipoteca si usted muere antes de pagar la hipoteca.

El seguro hipotecario es un seguro de vida. El costo de la póliza depende de su edad, sus condiciones de salud, la cantidad a cubrir por la póliza y su duración.

Nosotros vendemos seguros de vida que protegen a su familia y su hipoteca. Nosotros LE vendemos una póliza para que USTED pueda estar en control, ¡no la compañía hipotecaria! Como un agente independiente de seguros, podemos elegir entre muchas compañías aseguradoras.

Las personas generalmente compran un seguro de vida para proporcionar dinero a su familia en caso de que mueran mientras que los niños son pequeños o si hay una hipoteca. ¿Quién va a sostener a su familia si usted muere mientras sus hijos son jóvenes?

Nuestra póliza y costo anual seguirán igual por el plazo de tiempo que usted elija (a menudo 20 ó 30 años). Al comprar nuestra póliza deberá escoger a su beneficiario. Si usted muere, su familia recibirá el dinero, no la compañía hipotecaria. Ellos pueden elegir pagar la universidad o pagar la hipoteca. Cuando alguien muere, su seguro de vida le paga directamente al beneficiario. Usted puede mantener nuestra póliza aún si vende su vivienda, hace un refinanciamiento o se muda. Una póliza hipotecaria por la compañía se pierde si usted vende, o hace un refinanciamiento de su casa.

Las compañías de hipoteca venden seguros a "Reducción de Plazo" y añaden el costo de su factura mensual de la hipoteca. Su cobertura va disminuyendo al mismo ritmo de su hipoteca, pero el costo mensual se mantiene igual. Si usted muere, la compañía hipotecaria recibirá el dinero, no su familia.

Ejemplos para personas saludables que no fuman:

\$250,000 en una póliza de 30 años para una persona de 28 años de edad: Hombres \$230 ó \$190 anual para una mujer.

Mujer de 40 de edad: \$200,000 en una póliza de 20 años tendría un costo de \$174 dólares anuales.

¡Visítenos para ver cómo le podemos ayudar a proteger a sus familiares! Sus seres queridos dependen de usted... no los defraude.

### Nancy Greenwood Insurance

11 Haverhill Street  
Methuen, MA 01844  
nancygreenwood.com

(978) 683-7676  
(800) 498-7675  
Fax (978) 794-5409

Nancy Greenwood  
Ronald Briggs

ANUNCIO PAGADO

Presente este anuncio para una CONSULTA GRATIS

## ¡PIERDA HASTA 40 LBS EN 40 DÍAS!

**La Dieta HCG**  
No tiene efectos secundarios  
No pasaras hambre  
Rápida & Segura

**UNA DIETA QUEMA GRASA MARAVILLOSA**

**PÉRDIDA DE PESO SUPERVISADA POR UN MÉDICO**  
Director Médico  
Dr. Edward Hathchigan  
Deaconess Hospital, Boston

**63 Park Street Village - Andover, MA**  
**(978) 475-7700**  
[www.weightlossandaesthetics.com](http://www.weightlossandaesthetics.com)

## Funeraria Farrah

Somos Expertos en Precios Módcios y Servicio de Alta Calidad

La Primera Funeraria hispana sirviendo con esmero y satisfacción a la comunidad latinoamericana. Brindamos servicio de asistencia social y enviamos el cuerpo a cualquier lugar incluyendo a Puerto Rico, la República Dominicana, Centro y Suramérica. También ofrecemos planes pagados con anticipación y estampas de recordatorios.

170 Lawrence St., Lawrence, MA (978) 682-4060

## Groundwork Lawrence

Planning Committee:

John F. Begley  
 Laura Chase  
 Carolyn Cronin  
 Elizabeth Delgado  
 Pati Fernandez  
 Susan Fink  
 Thomas Craig Guerra  
 Nia Kieth  
 Eli Levine  
 Rosa Lopez  
 Michelle Macaux  
 Kevin McCarthy  
 Jim Munro  
 Marianne Paley Nadel  
 Stephanie Pascale Buchholz  
 Chet Sidell  
 Gary Sidell  
 Maggie Super Church  
 Rebecca Veilleux  
 Karen C. Wood  
 Luis Yopez  
 Sarah B. Young  
 Linda Zimmerman

# glow gala

and Annual Fundraiser

Please join Groundwork Lawrence in  
 CELEBRATING 10 YEARS OF SUCCESS  
 2001-2011

Thursday, November 17, 2011  
 6:00-10:00 PM

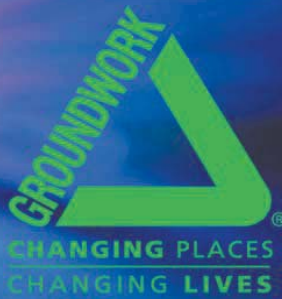
Hosted by the Sidell and Yopez  
 Families at Chester's  
 60 Island Street  
 in downtown Lawrence

Tickets \$50 each

Tickets and donations can be processed online at  
[www.groundworklawrence.org](http://www.groundworklawrence.org)

For more information please call us at 978-974-0770

Local impact. Visible results. Sustainable change.



Each year Groundwork Lawrence helps thousands of Lawrence residents, young people, businesses, and community organizations to "change places and change lives" and tackle our community's most intractable challenges. By attending Groundwork's Glow Gala and Annual Fundraiser, you are sustaining the "glow" of our impact in the community—and you're supporting your share of:

- ...our parks and open spaces
- ...our local harvest of fresh fruits and vegetables
- ...our waterways, alleyways, and riverfront trails
- ...our tree canopy
- ...our youth and our future

 **MUNRO GRAPHICS**  
 Promotions • Printing  
 Imprinted Apparel  
 978-682-0699  
[www.munrographics.com](http://www.munrographics.com)

**Rumbo**

Printing of this poster was generously donated by Munro Graphics.  
 Design by Suzanne Korschun, andoverdesignstudio.com.

Please join us to celebrate another successful year of Groundwork Lawrence projects, partnerships, and programs with this fine evening of delectable food, a silent eco-art auction, raffle, cash bar, and live music!

# ¿Por qué no votan los jóvenes?

Por Mary Jane McKittrick

*Libro para niños que enseña lecciones de importancia de la participación de los niños.*



Apenas un cuarto de los jóvenes fueron a las urnas en las elecciones de mitad de período pasado, y Mary Jane McKittrick piensa que no es justo.

"En la escuela, les enseñamos acerca de la guerra revolucionaria y todas las guerras de nuestro país ha luchado para proteger nuestras libertades, por lo que no tiene ningún sentido para mí por qué los jóvenes no hacen más para participar en la democracia que les enseñamos casi todos los años en la escuela", dijo McKittrick, autora del libro infantil Election Day (Día de Elecciones), parte de la serie de Boomer and Halley (www.boomerandhalley.com). "No estoy segura de lo que sucede cuando los jóvenes cumplen 18 años y deciden que no es necesario votar, pero creo que es un problema que vale la pena abordar."

Las estadísticas que preocupan a McKittrick son aquellas que muestran que las elecciones de medio término, tradicionalmente atraen sólo del 22 al 25 por ciento de los votantes entre 18 y 30 años de edad. Tenga en cuenta, que sólo registra el

número de votantes registrados en la mezcla, y ni siquiera tabula los millones de jóvenes que ni siquiera se molestan en registrarse para votar. Según las cifras compiladas por el Centro de Información e Investigación sobre Aprendizaje Cívico y Compromiso, un proyecto de la Universidad de Tufts, el voto joven ha sido ligeramente superior en las elecciones presidenciales en los últimos años. En el 2008, el 51 por ciento de los votantes de 18-30 votaron, un 2 por ciento de más de las elecciones de 2004. Sin embargo, la anémica participación electoral dejó a McKittrick pensando en lo que tiene que pasar a fin de cambiar las estadísticas.

"Creo que los niños necesitan algo más que una lección de historia acerca de la democracia", dijo McKittrick, una ex periodista de televisión que ha estudiado la comunicación oral en la universidad. "Creo que hay que demostrarles cómo el proceso democrático funciona y cómo la gente puede hacer cambios a nivel local y en todo el país elevando sus voces y hagan uso de sus derechos como ciudadanos en una sociedad libre y democrática. Más que eso, creo que los padres deben estar más conscientes sobre la enseñanza de la importancia del voto desde una edad temprana, para que lo consideren un derecho y una acción que esperan ansiosos poder efectuar. Nuestro poder en las urnas es el poder individual más importante que ejercen los ciudadanos y es un derecho que muchos países del mundo no poseen. Debemos enseñar a nuestros

niños a valorarlo y usarlo sabiamente".

McKittrick sugiere que los padres pueden ayudar a enseñar a sus hijos acerca de la democracia de la siguiente manera:

- Vote - Es difícil enseñar a su hijo sobre el proceso electoral si usted no vota. Usted debe hacer hincapié en votar, y cuando tengan la edad adecuada, llévelos con usted cuando usted vaya a votar. Si usted vota por papeleta de voto ausente, muéstrele a su hijo el formulario y explíqueles lo importante que es asegurarse que su voto cuenta.

- Conecte las leyes a su vida - Los niños no podrán tener un marco de referencia para saber cómo se aprueba una ley, pero se encuentran con el gobierno en acción prácticamente todos los días. Cuando una carretera está bajo construcción en el camino a la escuela, esto representa el dinero de los contribuyentes que está siendo gastado para mejorar la comunidad. Cuando se abre un nuevo campo de juego, o el equipo viejo es reemplazado con nuevos equipos, se les puede explicar que es el gobierno local el responsable. Cuando vean carteles de campaña durante todo un ciclo electoral, es otra oportunidad para explicarles de qué se trata todo esto.

## Why Don't Young People Vote?

By Mary Jane McKittrick

*Children's Book Teaches Kids Importance of Participation*

Barely a quarter of young people made it to the polls in the last midterm election, and Mary Jane McKittrick thinks it's just not right.

"In school, we teach them about the revolutionary war and all the wars our country has fought in order to protect our freedoms, so it doesn't make any sense to me why young people do so little to participate in the democracy we teach them about every year in school," said McKittrick, author of the children's book Election Day, part of the Boomer and Halley series (www.boomerandhalley.com). "I'm not sure what happens when kids turn 18 and decide they don't need to vote, but I think it's a problem worth addressing."

The statistics that worry McKittrick show that most midterm elections have traditionally drawn only 22 to 25 percent of voters aged 18-30. Keep in mind, that only tracks the number of registered voters in the mix, and doesn't even tabulate the millions of young people who don't even bother to register to vote. According to the figures

POR FAVOR VEA **JOVENES**  
■ CONTINÚA EN LA PAGINA 14

PLEASE SEE **YOUNG PEOPLE**  
■ CONTINUES ON PAGE 14

LUNES A VIERNES | 11AM - 12PM



## MICRÓFONO ABIERTO

*¡Lo diferente del dial!*

Entrevistas  
Noticias Locales, Nacionales e Internacionales  
Comentarios  
Música  
¡Y Mucho Más!



Carmen Chalas "La Embajadora"  
Productora & Conductora

**WCEC** *impacto*  
**1490 am**

TELEFONOS EN CABINA  
**978.689.2900 & 978.681.1110**

ESCUCHA EN VIVO: [www.WCEC1490AM.com](http://www.WCEC1490AM.com)

## PARA TODO TIPO DE SEGURO

Personales  
Automóviles  
Casas  
Negocios



\* Tarifas bajas para seguro de AUTOS y CASAS  
\* Sin depósito con EFT

SE HABLA ESPAÑOL

## DEGNAN INSURANCE AGENCY, INC.

85 Salem Street., Lawrence MA 01843  
TEL. (978) 688-4474 . FAX (978) 327-6558

[WWW.DEGNANINSURANCE.COM](http://WWW.DEGNANINSURANCE.COM)

# En busca de la equidad del seguro de autos

Por Nancy Greenwood

El 18 de octubre, testifiqué por vez primera ante una audiencia en la Casa de Gobierno. Yo fui a Boston para hablar en apoyo del proyecto de ley del Representante Estatal Marcos Devers #H03541 y co-patrocinado por el Representante Tom Sannicandro de Framingham, ante el Comité Conjunto sobre Servicios Financieros de la legislatura para prohibir el uso de ubicaciones geográficas al determinar las clasificaciones de riesgo relativo a los recargos de vehículos de motor. Este proyecto de ley cambiará la manera como el público será castigado en su seguro de automóvil cuando tienen puntos a causa de un accidente o una multa.

En lugar de asignarles puntos basados en porcentaje, todo el que tenga puntos pagará una tarifa fija por cada punto, no importa en qué ciudad o pueblo viva. Bajo nuestro sistema actual, las tasas de auto se basan en una variedad de factores, entre ellos "territorio" que es dónde usted vive y aparca el coche de noche. Los propietarios de automóviles en diferentes ciudades también pagan basado a su récord de conducción y la cobertura que compran. Los buenos conductores obtienen descuentos mientras que los conductores con puntos son sobrecargados.

Para mostrarle cómo el sistema actual es injusto y por qué todo el mundo debe apoyar esta legislación, consulte la tabla que compara las comunidades locales. Con una sola empresa, y la misma persona con el

	2010	2011	ADD'L
<b>LIABILITY ONLY</b>	Step 99 BEST STEP	4 Points	Surcharge
Lawrence	980	1895	895
Methuen & Framingham	749	1418	669
Haverhill	740	1399	659
North Andover	634	1190	556
Andover	613	1148	535
Lowell	941	1801	860
Chelsea	1132	2175	1043
<b>FULL COVERAGE</b>	Step 99 Best Rate	4 Points	Surcharge
Lawrence	1415	2714	1299
Methuen & Framingham	1114	2113	999
Haverhill	1133	2150	1017
North Andover	972	1828	856
Andover	938	1761	823
Lowell	1314	2511	1197
Chelsea	1650	3183	1533

mismo registro de conducir y tipo de coche, esto compara lo que tendría que pagar según dónde viva. Este ejemplo muestra a un conductor "excelente" con un 99 en su póliza con la tasa de descuento en el 2010. La tasa de renovación del 2011 muestra un

aumento ya sea porque causó un accidente por más de \$1500 ó acumuló puntos por violaciones de tráfico.

POR FAVOR VEA **GREENWOOD**

CONTINÚA EN LA PAGINA 18

# Looking for car insurance fairness

By Nancy Greenwood

On October 18th, I testified at my first State House hearing. I was in Boston to speak in support of State Representative Marcos Devers' House Bill #H03541 and co-sponsored by Representative Tom Sannicandro from Framingham, before the Joint Committee on Financial Services for legislation to prohibit the use of geographic locations in determining risk classifications relative to motor vehicle surcharges. This bill would change the way people are surcharged on their auto insurance when they have points because of an accident or ticket.

Instead of points being charged on a percentage base, anyone with points would pay a flat fee per point no matter which city or town they lived in. Under our current system, auto rates are based on a variety of factors, including "territory" which is where you live and park your car. Car owners in different cities are also charged based on driving records and the coverage they purchase. Good drivers get discounts while drivers with points are surcharged.

To show why this current system is unfair and why everyone should support this legislation, check the chart that compares local communities. Using just

PLEASE SEE **GREENWOOD**

CONTINUES ON PAGE 18

## ¡AHORA 1 SUBASTA SEMANAL!



### SUBASTA PUBLICA DE AUTOS

### ¡VENGA A LA SUBASTA SEMANAL!

SÁBADOS A LAS 11 AM

INSPECCIONES 2 HORAS ANTES DE LA SUBASTA

EL ÚNICO LUGAR EN TODA EL ÁREA CON SUBASTAS DE AUTOS ABIERTAS AL PÚBLICO

¡COMPRA DONDE LOS VENEDORES COMPRAN!

CIENTOS DE VEHÍCULOS: ¡NO HAY OFERTA MÍNIMA!  
PRECIOS MUY REDUCIDOS: LA MAYORÍA DE LOS AUTOS SE VENDEN POR \$500 Ó MENOS.

## CAPITAL AUTO AUCTION

"La Subasta de Autos Oficial del Salvation Army"  
190 Londonderry Turnpike (28 Bypass)  
Manchester, NH 03104  
Salida 1 de la Rt. 101 Este  
(603) 622-9058

# Wendy Y. Estrella

ESTRELLA LAW OFFICES, PC

- Inmigración
- Bancarrota
- Bienes Raíces
- Divorcios
- Manutención
- Custodia
- Casos criminales
- Problemas de Inquilino/Propietario
- Accidentes de Auto
- ...y otros



Abogada  
Wendy Y. Estrella

Llame hoy para una consulta y le daremos el trato profesional que usted merece.

**(978) 683-5025**

300 Essex Street, 2do piso, Lawrence, MA 01840

**Estrella Law Offices, PC**

**(978) 683-5025**

**www.estrellalaw.com**

# Lo que me molesta del Comité Escolar

Por Dalia Díaz

## Corriendo a contratar a un superintendente

Me estaría mintiendo si dice que no puede recordar un momento en que tenía una semana para estudiar para un examen, pero se quedó hasta la noche antes bebiendo café, mientras que estudiaba para la prueba. El Comité Escolar de Lawrence se ha demorado durante dos años en la contratación de un superintendente y ahora con nueve horas que quedan en sus términos, los miembros aún tienen que llenar esta posición de forma permanente. Teniendo en cuenta la urgencia de esta situación, el ÚNICO tema que el comité escolar, debería estar discutiendo es el liderazgo del distrito.

Hace dos años, nuestra comunidad se enfureció por los presuntos delitos que Wilfredo Laboy estaba cometiendo en la oficina central. El sistema judicial tarda una eternidad, pero parece que nuestro sistema judicial funciona de manera más eficiente que el Comité Escolar de Lawrence. Los votantes de Lawrence eligieron miembros del comité escolar para eliminar a Laboy de su puesto, mientras instituían un liderazgo confiable. Es inaceptable que el juicio de Laboy va a comenzar mucho antes de que Lawrence contrate a un superintendente.

Los miembros del comité escolar, Martina Cruz y Sammy Reyes, son consistentes en su pasión por la contratación

de un superintendente de alto calibre y promueven activamente el tema en las reuniones ya que el tiempo está pasando. Más recientemente, los dos asistieron a una reunión de la Junta Estatal de Educación para mostrar su preocupación por la inestabilidad de las Escuelas Públicas de Lawrence. La Sra. Cruz ha intentó iniciar una discusión sobre el tema del superintendente en la reunión del comité escolar la semana pasada, pero fue interrumpida por el Alcalde Lantigua, quien le dijo que si quería hablar de eso debería haberlo puesto en la agenda. Lantigua señaló que la cuestión podría discutirse si los demás miembros aceptaban el tema, pero rápidamente llamó a levantar la sesión.

Ante la presión que el estado ejerce sobre el distrito y la amenaza de convertirse Lawrence en el único distrito escolar en Massachusetts en un Nivel 5, ¿por qué es el objeto de la contratación de un superintendente un tabú? En la reunión del comité escolar anterior, el Alcalde Lantigua hizo responsable al comité escolar en curso de la tarea de contratar al nuevo superintendente antes de que su mandato termine. ¿Cómo puede el alcalde esperar que el comité contrate a un superintendente cuando no se les permite hablar de la posición?

Con un comité de búsqueda y una superintendente interina que no quiere una nueva prórroga del contrato a corto plazo,

¿van los miembros del comité escolar a sentirse presionados para aprobar al que les presenten sólo para tener liderazgo? El comité escolar está tratando de apretar dos años de trabajo en las últimas nueve horas de su mandato.

Con los nuevos miembros a ser elegidos por el pueblo la próxima semana, el comité escolar no debe apresurarse a contratar a un superintendente sólo para llenar un vacío. Un plan debe ser puesto en marcha por el comité escolar para garantizar el liderazgo hasta el final del año escolar 2012, mientras que permite al comité escolar tiempo para realizar una búsqueda de superintendente significativa y efectiva.

## ¿Jefes sin pago o políticos electos para crear estrategia?

Ya sea una discusión de una hora sobre la pared del espíritu en la escuela secundaria que fue pintada o un administrador siendo interrogado acerca de la exactitud del currículo de ciencias, el comité escolar parece que no puede cumplir con sus responsabilidades. El comité escolar es elegido por el pueblo como miembros de un concejo para crear estrategias y políticas a seguir. Estos puestos no están destinados a ser gerentes en la administración. La crítica del distrito dictada por el estado

recientemente recordó al comité escolar que sus únicas responsabilidades son la contratación de un superintendente, el presupuesto y crear estrategias a seguir.

La Junta Estatal de Educación en su reunión de octubre sugirió que un comité escolar en un distrito de nivel 4 en la costa sur estaba llevando a cabo el manejo, no las políticas. Un ejemplo que dieron para ser más claros fue que los miembros del comité estaban actuando por su propia voluntad, cuando surgía un problema en lugar de maniobrar a través de los canales apropiados, tales como las referir los asuntos al superintendente. ¿Le suena familiar este comportamiento? A veces, cuando hay caos sólo se necesita una declaración simple como esta para darnos cuenta que es lo mismo que está ocurriendo aquí en Lawrence también.

Las cuestiones sociales candentes, como la pared del espíritu y señalar que las puntuaciones del MCAS están bajas son temas atractivos y llaman la atención de los medios de comunicación. Por ejemplo, la indignación de miembro del Comité Pavel Payano sobre la pintura en la pared del espíritu, si bien es comprensible como graduado de la LHS, fue mal dirigido. En lugar de exigir la entrada a la escuela,

POR FAVOR VEA **COMITE**  
■ CONTINÚA EN LA PAGINA 10



## RESTAURANTE FAMILIAR

*Cene Acariciado por las brisas del Rio Merrimack...*

### DISPONIBLES PARA ACTIVIDADES COMO:

Bodas  
Bautizos  
Cumpleaños  
Despedidas de Solteras  
Baby Showers

PODEMOS ACOMODARLES SUS NECESIDADES

LLAME PARA UNA CITA

*Nuestro Menu Completo está disponible para llevar*

ABIERTO DE MARTES A DOMINGO DESDE LAS 8AM HASTA EL CIERRE

LUNES ABIERTO SOLA PARA FUNCIONES PRIVADAS



**Jackson's**  
RESTAURANT, LTD.

Route 110, Methuen  
978-688-5021

[www.jacksonsrestaurantltd.com](http://www.jacksonsrestaurantltd.com)

**TENARE'S TIRE SHOP**  
**AUTO REPAIR**  
**NEW & USED TIRES**

**GOMAS NUEVAS & USADAS**

ABIERTO LOS **7** DIAS DE LA SEMANA  
**24** HORAS AL DÍA

348 BROADWAY  
LAWRENCE, MA 01841  
**978.327.6802**

VISA  
DISCOVER  
MasterCard

BRIAN DE PEÑA



# LAWRENCE CITY ELECTIONS

## ELECCIONES MUNICIPALES

Tuesday, November 8, 2011

Polls open at 7:00 am  
—close at 7:00 pm

Martes 8 de noviembre  
del 2011

Las urnas abren de 7:00  
A.M. a 7:00 P.M.

Where to vote – A dónde votar

### District A –Prospect Hill

A1 Parthum School 255 East Haverhill St.  
A2 Parthum School 255 East Haverhill St.  
A3 Rollins School, 451 Howard St.  
A4 Essex Training School (Storow School) 40 Pleasant St.

### District B –Plains –North Common

B1 M.I. Residential Community, INC., 189 Maple St.  
B2 Lawlor School, 44 Lexington St., (Park St.)  
B3 Leahy School, 100 Erving Ave., (Bruce St.)  
B4 Valebrook Apartments, Union & Summer Streets

### District C –Arlington Neighborhood

C1 Engine 8 Fire Station, 329 Ames St.  
C2 Plains Community Center, 246 Hampshire St.  
C3 Brien Building, 355 Park St.  
C4 Arlington School, 150 Arlington St.

### District D –Tower Hill

D1 Bruce School, 135 Butler St.  
D2 Bruce School, 135 Butler St.  
D3 Guilmette School, 80 Bodwell St.  
D4 Essex Towers, 18 Franklin St.

### District E –South Lawrence, West

E1 Diamond Spring Gardens, One Beacon Ave.  
E2 Frost School, 33 Hamlet St.  
E3 South Congregational Church, 198 South Broadway  
E4 Elderly Housing, 339A Salem St.

### District F – South Lawrence East

F1 So. Lawrence East School, 165 Crawford St.  
F2 So. Lawrence East School, 165 Crawford St.  
F3 Branch Library, 135 Parker St., (Bailey St.)  
F4 Firefighter's Reliefs In, One Market St.

### CANDIDATES – CANDIDATOS

Incumbent \*

### CITY COUNCILOR AT-LARGE –

Vote for three – Vote por tres

Frank A. Moran \*  
Daniel Rivera \*  
Roger Twomey \*  
Chaly Ramos  
Edwin Rodríguez  
Jorge Salas

### DISTRICT A

City Councilor

Vote for one – vote por uno

Sandy E. Almonte \*  
Merrill M. Perkins, Jr.

School Committee  
Vote for one – Vote por uno

Kemal Bozkurt  
James S. Vittorioso \*

### DISTRICT B

City Councilor

Vote for one – vote por uno

Grisel Silva \*  
Estela A. Reyes

### School Committee

Vote for one – Vote por uno

Martina Mercedes Cruz \*  
Milquiced Santos

### DISTRICT C

City Councilor

Vote for one – vote por uno

Jorge A. González  
Kendrys R. Vázquez

### School Committee

Pavel M. Payano \*

### DISTRICT D

City Councilor

Vote for one – vote por uno

Oneida Aquino \*  
Samuel Reyes

### School Committee

Francisco Surillo

### DISTRICT E

City Councilor

Vote for one – Vote por uno

Eileen O'Connor Bernal \*  
Kathleen A. Runge

### School Committee

Vote for one – Vote por uno

Jennifer Ann Cooper  
Homayoun Maali

## POR FAVOR VEA ELECCIONES

CONTINÚA EN LA PAGINA 10

newER  
closER  
bettER

El Nuevo ER  
de Holy Family ya abrió.

El Hospital Holy Family se complacen en anunciar que nuestro nuevo Centro de Emergencias dotado con los equipos más avanzados de la técnica moderna ya está abierto y está sirviendo a la comunidad. La instalación de 24,000 pies cuadrados tiene 32 bahías de tratamiento privadas, una sala cardíaca, una doble habitación de trauma y un centro certificado de derrame cerebral. Es el lugar donde una avanzada atención de emergencia se proporciona con compasión por médicos y enfermeras con experiencia

certificada en el cuidado de trauma. Aquí en Methuen creemos en el cuidado de la salud de clase mundial.

Visítenos en [stewardhollyfamily.org/emergency](http://stewardhollyfamily.org/emergency)



## ¡Diga NO a un EMBARGO!

### LOS BENEFICIOS SON CLAROS:

- Usted No Pagará por el Servicio**  
Las compañías hipotecarias cubrirán TODOS LOS GASTOS de un SHORT SALE cuando el proceso se inicia a tiempo y debidamente. ¡No espere más!
- Salve Su Crédito**  
Por lo general, la bancarrota es la única opción luego de perder su casa sin hacer un SHORT SALE. Limpiar este procedimiento de su historial de crédito le tomará por lo menos 7 años.
- Deficiencia Saldada**  
La diferencia entre el monto de su deuda y el precio del SHORT SALE puede quedar saldada. ¡Usted puede quedar sin deudas!
- Sea Propietario Nuevamente**  
Volver a ser propietario será posible en varios años.
- ¡Paz!**  
Termine ya con los dolores de cabeza de una mala inversión. La tranquilidad luego de resolver este problema será mayor si lo hace bien.

Llame hoy para trabajar con un PROFESIONAL

**José Estrella**  
Tel. (978) 361-5994

300 Essex Street  
Lawrence MA  
Tel. (978) 687-8600



[www.starrealestatecompany.com](http://www.starrealestatecompany.com)

CONTINUA DE LA PAGINA 8

## COMITE

o llamando al Alcalde Lantigua o a la Concejala Oneida Aquino, él debería haber llamado a la Dra. Bergeron. La pared del espíritu no era política o problema de presupuesto.

Greg Morris debería ser aplaudido por la comunidad por recordar a Mark Gray que su ataque a una administradora por el currículo de ciencia estaba fuera de lugar ya que no era un deber del comité escolar. Por supuesto, de acuerdo con la crítica del Estado, el alcalde debió adelantarse a la discusión incluso antes de que sucediera. Si el Alcalde Lantigua hubiera hecho su trabajo, esa administradora y todos los asistentes a la reunión se habrían ahorrado la vergüenza de tener que escuchar la línea de cuestionamiento del Sr. Gray.

Los miembros del comité escolar son líderes dentro de la comunidad y no deben ignorar los problemas fuera de su ámbito de gobierno. Los ciudadanos dependerán

de ellos en busca de orientación en una variedad de temas. Los miembros del comité escolar deben comprender que su trabajo no puede llevarse a cabo desde sus sillas. Soluciones para aumentar la participación de los padres tendría mejores resultados mediante la colaboración con el presidente del concilio de padres, Susan Santos y Alfonso García. Si quieren opinar sobre el currículo, se podría lograr a través de la oficina central para tener a un par de miembros del comité escolar en el comité de currículo. La creación de subcomités podría agilizar la elaboración de políticas y la racionalización de la capacidad del presupuesto así como el concejo municipal se basa en sub-comités.

Las Escuelas Públicas de Lawrence no necesita más jefes sin pago, lo que el distrito necesita es liderazgo centrado elegido que sepa trabajar y tener éxito ajustándose a las reglas.

CONTINUA DE LA PAGINA 9

## LAWRENCE: Elecciones

### DISTRICT D

City Councilor  
Vote for one – Vote por uno

Randy Jaime  
Marc L. Laplante \*

School Committee  
James R. Blatchford

### Greater Lawrence Technical School School Board

Vote for three – Vote port tres

Alejandro Feliciano  
Leo J. Lamontagne \*  
Gary M. Mannion, Jr.  
Denise Perrault  
Abel Vargas

## Estimular el estudio

Por Arturo Ramo García

Uno de los objetivos de los padres y profesores es que los chicos tengan éxito en sus estudios, pero ¿cómo hacerlo?

En general, es más positivo alabar lo que hacen bien que criticar lo que hacen mal. Por eso hay que estar atento y cuando el estudiante hace algo positivo, hacérselo ver y alegrarnos con él. Con esto se fortalecen los aspectos positivos y se estimula al alumno a repetir esas conductas. Por el contrario, si se critica siempre lo que se hace mal, el estudiante puede caer en el desánimo primero y en la convicción de que no vale para nada, después. Pero eso no quita para que se hable con naturalidad de los errores cometidos y se oriente para corregirlos, pero con intención de ayudar y no de juzgar ni condenar.

Otro aspecto es ser realista y comprensivo en la exigencia a los pequeños. Hay que pedir a cada uno lo que razonablemente puede dar. Si se le exige demasiado podemos crearle frustración y si se le exige menos posiblemente podemos

crear un vago. Habrá que hablar con los profesores para contrastar opiniones sobre la capacidad de los estudiantes y lo que se puede esperar de ellos.

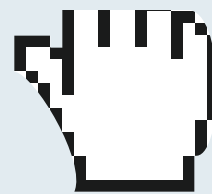
Un aspecto negativo en la educación es hacer comparaciones con los hermanos o con otros amigos. Como cada chico es diferente no se les puede pedir a todos igual y el hacer comparaciones suele producir celos y envidias, que nada favorecen en la formación de la personalidad ni en la motivación para el estudio.

Se han de evitar las ayudas innecesarias. Lo que pueda hacer el chico solo, que lo haga sin nuestra ayuda. De esta forma el éxito será suyo y aumentará su autoestima y motivación. Los adultos podemos aconsejar con nuestros puntos de vista pero sin imponer a la fuerza nuestros criterios.

En ocasiones es aconsejable premiar el trabajo bien realizado con algún regalo material o con el apoyo afectivo, teniendo en cuenta que elogiar el esfuerzo es siempre un estímulo rentable.

READ PREVIOUS EDITIONS OF RUMBO  
ON OUR WEBSITE

RUMBONEWS.COM




**When you need a ride...**

**Eliminate hassle from your daily commute!**

Ride the Boston Commuter Bus to and from the city

The Boston Commuter Bus makes your ride to and from Boston easier than ever! Sit back and relax, take a nap or read a book on one of three inbound trips in the morning and three outbound trips in the evening. Climb aboard at one of many conveniently located stops:

- Pelham St. Park & Ride, Methuen
- McGovern Transportation Center
- Mt. Vernon & Broadway, Lawrence
- Shawsheen Square, Andover
- Andover Center Municipal Parking Lot
- Faith Lutheran Church Park & Ride

MVRTA offers the Merrimack Valley more:

 Park at the Patricia McGovern Transportation Center and receive free parking with a valid MVRTA Boston Commuter Bus pass.

**MVRTA**  
MERRIMACK VALLEY REGIONAL TRANSIT AUTHORITY

   **Point Click Ride**

[www.mvrta.com](http://www.mvrta.com)

For Route & Schedule Information: (978) 469-6878

**SCORE**

CONSEJEROS DE LOS PEQUEÑOS NEGOCIOS DE AMÉRICA

**¿Comenzando un Negocio? ¿Comprando un Negocio? ¿Haciendo Crecer su Negocio?**

CONSEJOS GRATIS Y CONFIDENCIALES SOBRE NEGOCIOS POR UNA ORGANIZACIÓN SIN ÁNIMO DE LUCRO

**Sesiones de Consejerías jueves de 10:00 AM a 2:30 PM**  
Excepto el 3<sup>er</sup> jueves de cada mes

Por favor, llame al 978-686-0900 para una cita con Lawrence SCORE

**MERRIMACK VALLEY CHAMBER OF COMMERCE**  
264 ESSEX ST.  
LAWRENCE, MA 01840-1516

**¡La Fundación Big Brother Big Sister necesita tu ayuda!**



Si tienes ropa usada y pequeños artículos del hogar que ya no usas, dónalos para quienes si los necesitan. Llegaremos a tu puerta para recibir lo que puedas entregar.

Para programar una cita, llama al 1.800.483.5503 o visítanos en nuestra página web en internet: [www.bbbsfoundation.org](http://www.bbbsfoundation.org).

Lo que nos entregues ayudará a los niños locales que participan en nuestro programa de tutoría. Debes saber que tu donación es deducible de impuestos.

**¡Gracias por tu apoyo!**

# Why the School Committee bugs me

By Dalia Díaz

## Cramming to hire a Superintendent

You would be lying if you said you could not remember a time you had a week to study for an exam, but stayed up the night before drinking coffee while cramming for the test. The Lawrence School Committee has procrastinated for two years in hiring a superintendent and now with nine hours left in their terms, members have yet to permanently fill this position. Considering the urgency of this situation, the ONLY topic the school committee should be discussing is district leadership.

Two years ago our community was enraged over the alleged crimes Wilfredo Laboy was committing in central office. The court system takes forever, but it appears our judicial system performs more efficiently than the Lawrence School Committee! Lawrence voters elected school committee members to remove Laboy from office while instituting dependable leadership. It is unacceptable that Laboy's trial may begin long before Lawrence hires a superintendent.

School committee members, Martina Cruz and Sammy Reyes, are consistent in their passion for hiring a high caliber superintendent and actively push the time sensitive issue at meetings. Most recently the two attended a meeting of the State Board of Education to show their concern over the instability of Lawrence Public Schools. Ms. Cruz attempted to start a discussion on the superintendent issue at the school committee meeting last week, but she was cut off by Mayor Lantigua who told her that if she wanted to talk about it she should have put it on the agenda. Lantigua noted that the issue could be discussed if any other members wanted to entertain the topic, but quickly called to adjourn the meeting.

With looming pressure being put on the district by the state and the threat of Lawrence becoming the only Level 5 school district in Massachusetts, why is the subject of hiring a superintendent so taboo? At the previous school committee meeting, Mayor Lantigua charged the current school committee with the task of hiring the next superintendent before their term ends. How can the mayor expect the committee to hire a superintendent when they are not allowed to discuss the position?

With a failed search committee and an acting superintendent who does not want another short term contract extension, will school committee members feel pressured to approve whoever is presented to them just to grasp leadership? The school committee is attempting to cram two years worth of work into the last 9 hours of their term.

With new members being elected next week by the people, the school committee should not rush to hire a superintendent just to fill a gap. A plan needs to be put in place by the current school committee to secure leadership through the end of the 2012 school year while allowing the next school committee the time to conduct a meaningful and effective superintendent search.

## Lawrence School Committee: Unpaid Middle Management or Elected Policy Makers?

Whether it's an hour long discussion over the spirit wall being painted over at the high school or an administrator being questioned about science curriculum accuracy, the school committee can't seem to adhere to its responsibilities. The school committee is elected by the people as members of a policy making board. These seats are not meant to be middle management positions. The district review handed down by the state recently reminded the school committee that their sole responsibilities are hiring a superintendent, the budget and policy making.

The State Board of Education at its October meeting suggested that a school committee in a Level 4 school district on the south shore was performing as management, not policy makers. An example they gave to drive home the point was school committee members were

acting on their own accord when a problem arose rather than maneuvering appropriate channels, such as referring issues to the superintendent. Does this behavior sound familiar? Sometimes when there is chaos it only takes a simple statement like this to shed light on a problem that is occurring here in Lawrence as well.

Social hot button issues such as the spirit wall and pointing fingers over low MCAS scores are sexy topics and draw media attention. For example, Committeeman Pavel Payano's outrage over the painting over of the spirit wall, while understandable from a LHS grad, was misdirected. Instead of demanding entrance to the school, or calling Mayor Lantigua or City Councilor Oneida Aquino, he should have called upon Dr. Bergeron. The spirit wall was not policy or a budget issue.

Greg Morris should be applauded by the community for reminding Mark Gray that his attack on an administrator over the science curriculum was out of line as it was not a duty of the school committee. Of course, according to criticism of the state, the mayor should have pre-empted that discussion before it even happened.

Had Mayor Lantigua done his job, the administrator and all the meeting attendees would have been spared the embarrassment of sitting through Mr. Gray's misdirected line of questioning.

School committee members are leaders within the community and should not ignore issues outside of their realm of governance. Citizens will look to them for guidance on a variety of issues. School committee members must understand all of their work can't be accomplished from their chairs. Solutions to increase parental involvement would be best served by working with the PTO President's Council, Susan Santos and Alfonso Garcia. Curriculum input could be accomplished by asking central office to have a couple of school committee members sit on the curriculum committee. Creating sub-committees could streamline policy making ability and streamlining the budget just as the city council relies on sub-committees.

Lawrence Public Schools do not need unpaid mid-level management; the district needs focused elected leadership that knows how to work and succeed within the guidelines.

## VOTA - EL 8 DE NOVIEMBRE - VOTA

Apoya a los siguientes candidatos para la elección a celebrarse el martes 8 de noviembre y pide a tus amigos y compañeros de luchas comunitarias que voten por estos candidatos.

**Por toda la ciudad:**

**Frank Morán**

**Jorge Salas**

**Roger Twomey**

**Distrito A -  
Sandy Almonte**

**Distrito B -  
Estela Reyes**

**Distrito C -  
Kendry Vazquez**

**Distrito E -  
Eileen O'Connor Bernal**



**Brian De Peña**  
Propietario de  
Tenares Tire Shop  
348 Broadway  
Lawrence, MA  
978-327-6802

*Anuncio político pagado por Brian De Peña*

# Taste of the Merrimack Valley



Kodi Semon and Sandra Valle of the Andover Inn, giving a final touch to their delicious desserts.



Jessica and Candida Connors of Edible Arrangements in Methuen displayed a beautiful fresh fruits arrangement.



Take one, take two or as many as you like, said Anne Walsh and Sue Robert of Frederick's Pastries of North Andover.



Jim Barbagallo, left, of Jim's Original Subs & Pizza, located at 415 South Broadway in Lawrence, MA, (978) 687-9768 was offering his New York style's finest. Also pictured are Sheryl Morasse, Erica Soucy and Franklin Francisco.



Edwin Vazquez, Yadira Bailen and Stefany Gonzalez of Mexico Lindo Restaurant brought an abundance of delicious Mexican dishes.



Sam Dylan of Dylan's Bar & Grill in Andover was offering a mean pulled pork.



Ohhhh, Carrot Cake, my favorite! Heather and Cyndi Stanley of Pick your Poison of Amesbury, said: "You choose your cake, we'll booze it!"



John Doherty brought the best from Bertucci's of North Andover.

# Los Sabores del Valle de Merrimack



If you like chili, you are going to love Jaime's Restaurant's chili of North Andover, and here is Wally Santos with the help of Amanda Basiliere to prove it!



Pat Karl has never been at Good Day Café in North Andover but after listening to Kathy Santoro, she will and bring her husband, too.



Hector Yu, Jason Chen and Tim McDonough of Shunju, of North Andover, with their Japanese/Chinese menu.



Luz Vasquez, Rosie Tavarez and Angie Vasquez of MARABU Cafe Restaurant in Lawrence presented a delicious variety of Latin foods.



Justin, Rusty and Sheri Cann, owners of Coffee Cann Café at the Riverwalk, Lawrence, MA brought their strong, full of flavor coffee to share it with the event's attendees.



The unmatched rhythm of the B-Street Bombers improved tremendously with the addition of the young talent of Emely Grondine of Methuen.



Cesar Vargas, owner of Cesar's Restaurant, in Lawrence inviting to taste his delicious yellow rice with fried chicken, being served by Chery Soel Victoria and Gladys Gitau, both members of YDO.



Nelson Butten, Kendrys Vazquez, Abel Vargas, City Council President Frank Morán and Ana Matos chatting at the event.

CONTINUA DE LA PAGINA 6

CONTINUES FROM PAGE 6

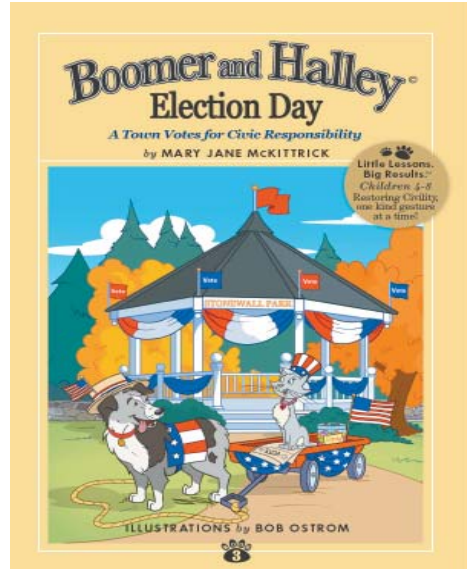
# JOVENES

# YOUNG PEOPLE

• No hable de política, hábleles de temas - La política puede ser aburrida para los niños, y no podrán tener un marco de referencia para los muchachos. Pero los temas, como por ejemplo si el año escolar debe ser más largo o por qué tomar los exámenes estandarizados en la escuela, se puede discutir fácilmente porque es relevante para sus vidas. Haga preguntas como "¿Crees que es justo que las reglas sean así?" O "Si pudieras hacer las reglas, ¿qué harías?" Yo los haría pensar y preocuparse por la democracia y su papel en él.

### Acerca de Mary Jane McKittrick

Mary Jane McKittrick es la creadora, autora, productora y editora de la serie de libros de Boomer and Halley para niños de 4-8 años. Los libros presentan a Boomerang, un perro pastor australiano, y el cometa Halley, que es un gato con una raya de plata. Las historias enseñan valores esenciales de una manera divertida. McKittrick es una ex periodista de televisión que posee una doble licenciatura en Artes Teatrales y Comunicación Oral.



compiled by The Center for Information & Research on Civic Learning and Engagement, a project by Tufts University, youth voting has been up slightly in presidential elections in recent years. In 2008, 51 percent of voters age 18-30 voted, up 2 percent from the 2004 elections. Still,

such anemic voter turnout got McKittrick thinking about what needs to happen in order to turn those statistics around.

"I believe that children need more than just a history lesson about democracy," said McKittrick, a former broadcast journalist who studied speech communication in college. "I think they need to be shown how the democratic process works and how people can make changes locally and around the country by raising their voices and availing themselves of their rights as citizens in a free and democratic society. More than that, I think parents should be more conscientious about teaching the importance of voting from a young age, so that it is a right and an action that kids look forward to taking. Our power in the voting booth is the single most significant individual power we wield as citizens and it's a right that many around the world don't possess. We should teach our kids to value it and to use it wisely."

McKittrick suggested parents can help teach their kids about democracy by doing the following:

- Vote - It's difficult to teach your child about the election process if you don't vote. You should make a point to vote, and when age-appropriate, bring your children with you when you do. If you vote via absentee ballot, show your child the form and explain how important it is to make sure your vote counts.
- Connect Laws to Their Lives - Children may not have a frame of reference

for how a law is passed, but they encounter government in action practically every day. When there is road construction on the way to school, it represents tax dollars being spent to improve the community. When a new playground opens, or old equipment is replaced with new equipment, it can be traced back to the local government. When they see campaign signs all around during an election cycle, it's another opportunity to explain what it's all about.

- Don't Talk Politics, Talk Issues - Politics can be boring for kids, and they may not have a frame of reference for it. But issues, like whether the school year should be longer or why they take standardized tests at school, can be discussed easily because it's relevant to their lives. Ask questions like "Do you think it's fair that the rules are this way?" or "If you could make the rules, what would you do?" It will get them thinking and caring about democracy and their role in it.

### About Mary Jane McKittrick

Mary Jane McKittrick is the creator, author, producer and publisher of the Boomer and Halley books for ages 4-8. The books feature Boomerang, an Australian Shepherd dog, and Halley's Comet, a silver streak of a cat. The stories teach core values in a fun-filled way. McKittrick is a former broadcast journalist and holds a dual Bachelor's degree in Theatre Arts and Speech Communication.

READ PREVIOUS EDITIONS OF RUMBO ON OUR WEBSITE

**RUMBONEWS.COM**

**Starting Saturday July 9**

**Wednesdays/Miercoles**  
Appleton Way  
Between Essex & Common Sts  
9 am - 4 pm

---

**Saturdays/Sábados**  
216 Lawrence St.  
Corner of Park & Lawrence St.  
10 am - 2 pm

**Comenzando Sábado 9 de julio**

**We accept/Aceptamos:**  
EBT/SNAP/Food Stamps, WIC, Senior Coupons, Cash, Debit and Credit

**For more Information/Para más información:**  
978-974-0770  
[www.groundworklawrence.org](http://www.groundworklawrence.org)

**LAWRENCE FARMERS MARKET**

**Rumbo**

**Bank of America**

**new balance FOUNDATION**  
Massachusetts grown...and fresher!

**GROUNDWORK**  
CHANGING PLACES  
CHANGING LIVES



BY DALIA DÍAZ  
daliadiaz@rumbonews.com

■ LÉALO EN ESPAÑOL EN LA PÁGINA 4

## From My Corner



### Uniting Lawrence Movement

During my radio show last Saturday I mention the reasons for not finding anything in Rumbo regarding the recall effort by this new movement and I want to make sure everyone knows it.

Depending on what is published a particular week, people judge whether or not Rumbo (or Dalia) supports the mayor or favors the recall effort. We have tried to be fair to both sides and not sensationalists. In the past we have published opinion pieces from individuals on both sides of the issue, including Wayne Hayes, coordinator of the previous movement It's Your Right and currently a leader of Uniting Lawrence.

The last communication we received from Mr. Hayes was announcing that he was no longer involved in It's Your Right and was going to dedicate all his efforts to the Voter ID campaign. Rumbo has been ignored by this group and I said so to the so-called president Josue Hernandez. His answer was simply that, "We deal with the main media."

Well, if they fail to see that Rumbo has been the Lawrence newspaper for the past 16 years, we don't have to plagiarize ourselves by copying what others write about our city.

Let's see if their message gets through.

### I sacrifice for you!

One of my duties is watching the city council and school committee meetings – so you won't have to. Sometimes it is fun being there in person for the unusual and ridiculous things people do although my time doesn't permit me that luxury ending up in performing other chores with one ear pointing in that direction.

Last week was one of those instances. The Ordinance Committee was to take up a vote on the skateboards issue and there were rumors of advocacy groups coming to city hall supporting the unruly teenagers that have become a menace on the streets, so I made sure to be there that night.

I was quite impressed with the crowd; children of many ages behaving at their best, allowing certain speakers presenting their case – and they were Lawrencians at

the podium. They promoted the benefits of skateboarding and among them, exercising. I failed to see that as a form of exercise.

Eileen O'Connor Bernal, chairperson of that committee in her usual politeness spoke to the audience giving some safety advice, including the use of helmets on children under 16 years of age although it is a good idea for adults to use them, too. She explained that Massachusetts Laws require them and that could get them in trouble with police officers.

Wouldn't you know it! The last speaker was a 27-year-old school teacher who claims not to own a car for several years and depends on his skateboard for transportation. When asked if he uses a helmet, his answer was a negative for which Ms. Bernal chastised him saying that he should be the example.

This was one of those nights when the ridiculous happened. The Licensing Commission was to meet at 7:30 and the Ordinance Committee was wrapping up theirs when at that time, Chairman Richard Fielding poked his head through the door asking if they were finished. Committee Chair Bernal gently asked for five more minutes while Council President removed a few items from the agenda.

Ten minutes later, Mr. Fielding burst into the City Council Chambers screaming that they were causing his meeting to be illegal if it went beyond 10 o'clock. He went beyond the banister dividing the councilors and the general public yelling at them in front of such a well-behaved group of young people. They got a taste of adults behaving badly.

Ms. Bernal may have gone into shock because it was Council President Moran who responded to Mr. Fielding, "This is the City Council Chambers and we allow you to use it."

By the way, the Licensing Commission meeting lasted less than one hour.

### School Committee

During the last meeting, I did something I had never done before out of frustration: I sent Mayor William Lantigua a text message. It was to be expected that he would turn his telephone off but at least it was off my chest. It was while Mark

Gray was berating a school principal and even threatened her with a visit to her office so she could prove her case. I was yelling at the television set to stop because he has no right to question anyone on educational issues or embarrassing a city employee in public.

My hope was that the mayor would say something or someone would point that out to him. Finally, only when he was finished, Greg Morris said that Mr. Gray was out of line and read that the duties of the school committee members are: Superintendent, Policy and Budget.

Mayor Lantigua should have stopped him even at the risk of being called a bully as long as it was forcing Mr. Gray to stick to the rules.

Then, at the end of the meeting, Martina Cruz tried to bring up the superintendent issue and Mayor Lantigua told her that she should have placed it on the agenda, "...but I would consider it if the committee wants to discuss it. I didn't even have time to yell at the TV. I thought someone would speak up in support of Martina's request but he was too quick asking to adjourn and it was over. I am certain that they didn't even know what had happened.

I recommend that you read something else I wrote on page 11.

### Politicians' lingo

Very often these meetings are boring, others entertaining, but there are things that annoy me, too. Among them is Councilor Sandy Almonte who often finishes her diatribes with, "...and all that good stuff." It is so unnecessary after a positive contribution to the meeting!

Another one is School Committee member Pavel Payano who has an opinion on everything. If he only would write things down before speaking! It seems that he starts thinking after he asks to speak, makes long pauses, looks down and then says, "I think what I'm trying to say is..." Please, get your thoughts together before asking for the floor.

## Asian Center of Merrimack Valley, Inc.

1 Ballard Way, Lawrence, MA 01843  
978-683-7316 | www.asiancentermv.org

### OPENINGS IN THE MORNING FOR:

English as a Second Language (ESOL)  
Classes on Tues/Thurs 9 AM – Noon  
(\$70 for 17 weeks)

Citizenship Preparation classes  
Wed 9 AM – 11 AM  
(\$50 for 10 weeks)

Pre-School Classes  
Children 2 years, 9 months to 5 years old  
Mon thru Fri 9AM - Noon  
(\$1,080 per semester)

**Mary Immaculate Health/Care Services**  
Health Care and Related Services for the Elderly including:

- MI Nursing/Restorative Center
- Marguerite's House Assisted Living
- MI Residential Community
- MI Adult Day Care
- MI Transportation

**MI**  
Mary Immaculate Health/Care Services  
172 Lawrence Street, Lawrence, MA 01841  
(978) 685-6321 • www.mihcs.com

**Hablamos Español**

ADVERTISEMENT

## MORTGAGE INSURANCE IS LIFE INSURANCE

When you purchase or refinance a home, the mortgage company may offer to sell you "mortgage insurance" to pay off your mortgage if you die before the mortgage is paid.

Mortgage Insurance is Life insurance. The cost of the policy depends on your age, health, amount of coverage and length of policy term.

We sell Life insurance that protects your family and your mortgage. We sell YOU a policy so YOU can be in control, not the mortgage company! As an independent agent we have many companies to choose from.

People buy life insurance to provide money for their family in case they die while children are young or there is a mortgage. Who will support your family if you die while your children are young?

Our policy and yearly cost stay the same for the term you choose (often 20 or 30 years). When you buy our policy you choose your beneficiary. If you die, your family will receive the money not the mortgage company. They may pay for college or pay the mortgage. When someone dies, their life insurance is paid directly to the beneficiary. You can keep our policy even if you sell your home, refinance or move. A mortgage company policy stops if your mortgage is sold, if you refinance or sell your home.

Mortgage companies sell "Decreasing Term" insurance and add the cost to your monthly mortgage bill. Decreasing Term coverage goes down as your mortgage goes down but the monthly cost stays the same. If you die, the mortgage company gets the money, not your family.

Examples for Healthy non-smokers:

\$250,000 30-year policy at age 28:  
Men \$230 or Women \$190 yearly.

Woman Age 40: \$200,000 20-year term \$174 yearly.

Pass by to see how we can help you protect your family! You loved ones depend on you...don't let them down.

## Nancy Greenwood Insurance

11 Haverhill Street  
Methuen, MA 01844  
nancygreenwood.com

**(978) 683-7676**

(800) 498-7675

Fax (978) 794-5409

Nancy Greenwood  
Ronald Briggs

ADVERTISEMENT



## Letter to the editors

### Why I am Supporting Jennifer Cooper for the City of Lawrence School Committee District E

My name is Peter Larocque and I am supporting and voting for Jennifer Cooper for Lawrence School Committee representing District E.

The reasons why are simple. She will represent the entire District, not just those who are of the same predetermined opinion.

Jennifer will represent and ensure that Every Child and Parent in the District has a voice at the Policy Making Table that affects Education in Lawrence. Jennifer has a proven track record of doing exactly this. Jennifer is a Member of the Lawrence Methuen Community Coalition Substance Abuse Task Force. This Coalition focuses on stopping underage drinking and Educating the Community on trends in designer drugs and drinking habits impacting youth today.

Jennifer was the Founder and First President of the Sacred Heart Neighborhood Association. It was Jennifer who brought citizens together making a collective voice at Lawrence's Planning Board meetings for an entire year and stood up against Nassar Ford on South Broadway becoming more Public Housing with a Shopping Center. The Planning Board eventually heard their voice and rejected the project.

Jennifer also led the fight with other citizens once the Manzi Dodge location changed from an Industrial Zone to a



### MR. B'S SPORT STORIES BY FRANK BENJAMIN

## JEFF'S NIPS CAPE ANN VETS IN 1969

Runs were like hen's teeth as two right-handed pitching stars locked horns in an Invitational Tournament in Gloucester. With the championship on the line each team sent their best to the mound. Manager gave the ball to Dick Krauss and manager Earl Foote (who also owned the bar that the team played for) went with his ace Sherm Anderton. Both these pitchers would in later seasons become teammates on the Jeff's and later the Hancocks in the Lawrence League.

The game was a torrid pitching matchup and both teams were eager to play each other. Don Overka who was a player that could play any position on the field and possessed lightning like speed got what would be the only hit given up by Big Sherm as a leadoff hitter in the first inning. He hit a line drive to center and sped directly to second base on a big hustle play. He later scored on an error and Anderton answered by striking out eleven Lawrencians the rest of the way.

Krauss with a run to work with was also magnificent sending down 12 via the strike-out route. A huge crowd for that area of maybe 200 fans was treated to some first class softball on this night. Sherm Anderton now retired from Lawrence Electric and living in Florida and a daily golfer in that state and Georgie Cream an electric player in that area each got a hit off the veteran and no stranger to big games Krauss.

Cream was a real good player and was noted as one of the best first basemen in the Cape Ann area. He tragically died very young after a long hard battle with drugs.

He had a great personality and one could feel it whenever you met up with him. One of the Boston papers wrote a great and heart wrenching story about Cream's death.

Dick Krauss also retired to Florida after a long career at Raytheon. His athletic ability has been storied and no doubt read about many times by this writer. I cannot tell you how honored I was to eventually have both Dick and Sherm pitch for me. Most fast pitch fans know that pitching is the name of that game and those two always came with their "A" game. They among a few others sure made me look like a softball genius for quite a few years.

The "Big Tuna" a name hung on Anderton later on by the Hayden Schofield fans was immense throughout this tourney in his hometown. Pitching four games in three days he allowed only two runs, and 20 hits in 28 innings. Playing for the Gloucester team in that tournament was second baseman Gregg Smith who also would come to play for the Jeff's and became the pitchers traveling companion. Smith is now a retiree of that city's school system.

On their way to the tourney title the Jeff's were hitting the cover off the ball with an 8/1 win over the Tibbetts Club of Hudson and on the same night they shut out the United Social Club of New Bedford 11/0.

Another Lawrence entry, the Funky Broadway Team, a usual great tournament team also showed some good hitting. Manager George Simonian's veteran team knocked off the Salem Hobos with Don McLeod besting a legendary softball

pitcher throughout the State, Ronnie Penn, by a score of 3/1 on Saturday afternoon.

Penn was a huge right-hander who pitched without wearing a glove. The one and only pitcher other than the great Eddie Feigner I've ever seen do that. The local team would lose later in the day to Little Kens 8/5.

These tournaments were big time in what people describe as "back in the day." Players and teams from all parts of New England participated and some became lifelong friends. Some teams were known as good tournament teams. Funky Broadway was one and for a year or two the local Turn Hall team turned a few heads. Fast pitch and their Tourneys are now like sleeves on a vest – gone. For some who didn't really follow that game, it is truly a shame. Slow pitch took over and I think now modified pitch is big.

Did you notice the key word is still pitch and there is still competition in these leagues?

On June 20th the Jeff's win a tight one in 1969 to cop the Gloucester Invitational Tournament Championship.

### LETTERS TO THE EDITOR

RUMBO  
60 Island Street, Suite 211E  
Lawrence MA 01840  
Email: rumbo@rumbonews.com

Letters must be less than 300 words in length. Please send a telephone number or email address by which we may confirm the sender.

PLEASE SEE **LETTER**  
CONTINUES ON PAGE 20

# DINUCCIO



## CREA EN LO MEJOR

- Profesional de negocios de corporaciones importantes con ingresos de \$32 Millones y 250 empleados.
- El único candidato con experiencia en seguridad Pública.
- Seis años de experiencia en Desarrollo Comunitario en Methuen.
- Un líder que traerá innovaciones y experiencia.
- Administrará con Transparencia, Participación y Colaboración.
- No propondrá un presupuesto que requiera un incremento de impuestos a los residentes de Methuen.

**LE PIDO SU VOTO EL 8 DE NOVIEMBRE**  
Llame al 978-360-1298 si necesita que lo lleven a votar.

WWW.DINUCCIO.COM AL@DINUCCIO.COM FACEBOOK: Al Dinuccio

# MAYOR 2011

Paid for by the Committee to Elect Al Dinuccio

CONTINUES FROM PAGE 7

## GREENWOOD: Insurance



Si nos fijamos en la columna llamada "Surcharge" usted verá que el aumento del costo se basa en la residencia. ¿Cómo puede un sistema ser justo cuando a dos personas le cobran de manera diferente por cometer el mismo delito?

Como se puede ver en la gráfica, las tasas de Framingham son iguales a las de Methuen. Necesitamos que todos se pongan en contacto con el Representante Devers para saber cómo ayudar a que esto se convierta en ley. Es hora de dejar de quejarse de su seguro de auto y ser proactivos para cambiar la ley. Si usted no vive en Lawrence llame a su representante y pídale que apoye el proyecto de ley del Representante Devers.

*Nancy Greenwood es propietaria y opera Nancy Greenwood Insurance en Methuen, MA.*

one company, and the same person with the same driving record and car, this compares what he would pay depending on where he lived. This example shows an "excellent" Step 99 driver with his 2010 discounted auto rate. The 2011 renewal rate shows the increased rate because he either caused an accident over \$1500 or accumulated points from tickets.

If you look at the "Surcharge" column you will see what the increased cost is based on residence. How can a system be fair when two people are charged differently for committing the same offense?

As you can see from the chart, Framingham rates are the same as Methuen. Everyone needs to contact Representative Devers to find out how to help this become law. It's time to stop complaining about your car insurance and become proactive to change the law. If you don't live in Lawrence call YOUR representative and tell them to support Representative Devers' bill.

*Nancy Greenwood owns and operates Nancy Greenwood Insurance in Methuen, MA.*

## Encourage study habits

By Arturo Ramo Garcia

One of the goals of parents and teachers is that children succeed in their studies, but how?

In general, it is best giving positive praise for what they do well than criticize what they do wrong. So watch out as the student does something positive, let them see that you noticed it and rejoice with him. This will strengthen the positive aspects and encourages the student to repeat those behaviors. On the contrary, if that criticism is always wrong, the student may fall into despair first, and the conviction that he is not worth anything, then. But that does not mean that you should not talk naturally about the mistakes and guide them in order to correct them, but with the intention to help, not to judge or condemn.

Another aspect is to be realistic and understanding in the demand from small children. You have to ask from each one what they can reasonably give. If you demand too much frustration will set in and if less is required, you will likely create

a bum. We should talk with teachers to exchange opinions on the ability of students and what you can expect from them.

One negative aspect of education is to make comparisons with siblings or with other friends. As each child is different we should not ask the same from all of them and the comparisons often produces jealousy and envy, it does nothing to help in the formation of personality or motivation for the study.

Unnecessary aid should be avoided. If a student can do something on his own, he should be left alone to do so without our help. Thus, the success will be his and increase his self-esteem and motivation. We adults can advise with our views but without forcibly imposing our criteria.

Sometimes it is advisable to reward good work with any material gift or emotional support, bearing in mind that praising the effort is always a profitable stimulus.

## Una sogá en un poste con un muelle: NO es la manera de entrenar

Muchos dueños de perros se esfuerzan por encontrar tiempo para ejercitar a su perro todos los días. La mayoría de nosotros trabajamos a tiempo completo, y dedicar un horario para caminatas diarias puede ser un desafío. Una tendencia creciente que hemos visto, especialmente con las razas feroces, es el uso de un muelle atado a un palo para entrenar y ejercitar a un perro. Esto consiste en una sogá que está suspendida de un resorte unido a una rama grande de un árbol o un poste. El perro aprende a saltar y aferrarse a él, y luego se suspende en el aire sin soltar. El objetivo de un poste con ese eje es el fortalecimiento de los músculos de la mandíbula de un perro.

Un número de profesionales de los animales recomiendan el uso de un poste con un muelle como una herramienta de entrenamiento, particularmente para las razas amenazantes como Pit Bulls. Existe una concepción errónea de que estos perros requerirán un ejercicio diferente a otros perros. De hecho, muchos sitios en la Internet, libros y artículos en revistas, cuentan los beneficios de entrenamiento con este sistema. Lo que estos medios sólo en raras ocasiones revelan son las precauciones a tener en cuenta, y hay un montón de problemas:

1) Palos con sogá y muelles se utilizan para entrenar a perros para pelear entre sí. Las peleas de perros son ilegales en todos los 50 estados y en algunos estados sólo la presencia de parafernalia sobre la lucha entre perros es suficiente para presentar cargos contra una persona. De hecho, algunos refugios de animales, incluido el MSPCA, no aceptan para adopción a los perros que son entrenados de esa forma, ya que sugiere que el perro fue entrenado para luchar, y el riesgo de colocar al perro en la comunidad es demasiado grande.

2) Estos palos fortalecen los músculos de

la mandíbula, y por lo tanto la presión en la mordida.

3) Este sistema enseña al perro a saltar y aferrarse a un objeto. No es raro ver a los perros que son entrenados así reorientar este juego intenso hacia otros objetos, incluyendo el brazo de un niño o un juguete, mientras lo sostenía.

4) El entrenamiento con palos y sogas refuerza a los perros más activos. Para los perros con altos niveles de energía, es importante proporcionar bastante ejercicio, pero también es importante enseñar a estos perros a mantener la calma. En otras palabras, dándole a un perro de alta energía una actividad de alta energía, lo único que podrá conseguir es excitarlo más.

A continuación se muestra una lista de actividades que son buenas formas de ejercicio de su perro, mientras que pasar tiempo de calidad con él o ella:

1) Vaya a pasear con correa. Los perros disfrutan de un entorno nuevo, que no estarán expuestos a un corredor en el patio trasero o detrás de una valla. Paseos con una correa también ofrecen una oportunidad de vincularse con su perro y una oportunidad para que aprenda a caminar con usted. Si usted tiene un perro que tira de una correa, póngale un arnés y lleve golosinas para recompensar su buen comportamiento.

2) Juegue en el patio tirándole una pelota o un juguete. No todos los perros les gusta jugar a la pelota, pero muchos muestran interés en los juguetes (pelotas de tenis, los discos voladores) que le interesan a su dueño. Si usted no tiene un patio cercado,

POR FAVOR VEA **UNA SOGA**  
CONTINÚA EN LA PAGINA 20

## Spring Poles: NOT the Way to Train

Many dog owners struggle to find time to exercise their dog every day. Most of us work full-time, and fitting in daily walks can be a challenge. A growing trend we've seen, especially with the bully breeds, is the use of a spring pole to train and exercise a dog. A spring pole consists of a rope which is suspended from a large spring attached to a tree limb or pole. The dog is taught to jump up and grab at it, and then hang suspended in mid-air without letting go. Ultimately the purpose of a spring pole is to strengthen a dog's jaw muscles.

A number of animal professionals recommend the use of a spring pole as a training tool, particularly for "bully" breeds including Pit Bulls. There is a popular misconception that these dogs require different exercise than other dogs. In fact, many websites, books, and magazine articles boast the benefits of spring pole training. What these resources rarely spell out are the cautions to be aware of; and there are plenty of concerns:

1) Spring poles are used to train dogs to fight each other. Dog fighting is illegal in all 50 states, and in some states just the presence of fighting paraphernalia is enough to press charges. In fact, some animal

shelters, including the MSPCA, won't place for adoption dogs who are spring pole trained because it suggests that the dog was trained to fight, and the risk of placing the dog into the community is too great.

2) Spring poles strengthen jaw muscles, and therefore bite pressure.

3) Spring poles teach a dog to jump and hold onto an object. It isn't uncommon to see dogs that are spring pole trained redirect this intense play toward other objects, including a waving arm or a child's toy while she is holding it.

4) Spring pole training reinforces high drive dogs. For dogs with high energy levels, it is important to provide plenty of exercise, but it is also important to teach these dogs to be calm. In other words, giving a high energy dog a high energy activity can just get them more excited.

Below is a list of activities that are great ways to exercise your dog while spending quality time with her:

PLEASE SEE **SPRING POLES**  
CONTINUES ON PAGE 20

# Nieves competirá por Miss MA Teen USA

Rosanna Nieves de Lawrence, hija de Rosalina Nieves ha sido seleccionada para participar en el concurso de Miss Massachusetts Teen USA 2012, que se celebrará en el Memorial Auditorio de Lowell, MA del 18 al 20 de noviembre 2011. Cada delegada será juzgada en traje de baño, traje de noche y entrevista personal. La ganadora representará a nuestro estado en el concurso de Miss Teen USA en 2012.

Entre los premios, muchos serán en efectivo, además de vestuario, entrevistas con los mejores talentos y agencias de modelos, joyería, vestido de noche para ser usados en el concurso nacional y mucho más. El más emocionante de todo es un viaje con gastos pagados a la Comisión Nacional del Concurso de Miss Teen USA., donde competirán por el prestigioso título de Miss Teen USA y un paquete de premios extraordinarios y la oportunidad de realizar el sueño de su vida.

Rosanna Nieves es una estudiante de Central Catholic High School. Sus familiares y amigos invitan a todos a asistir el sábado a la competencia preliminar y la final del domingo. Las entradas para ambos eventos están disponibles llamando al 781-321-3500 a cualquier persona que deseen apoyar y animar a Rosanna a convertirse en la próxima Miss Massachusetts Teen USA.

Para más información sobre el concurso o boletos, llame 781-321-3500.



## Rosanna Nieves to compete for Miss Massachusetts Teen USA title

Rosanna Nieves from Lawrence, daughter of Rosalina Nieves has been selected to participate in the Miss Massachusetts Teen USA 2012 Pageant, being held at the Lowell Memorial Auditorium, MA on November 18-20, 2011. Each delegate will be judged in swimsuit, evening gown, and personal interview. The winner will represent our State at the Miss Teen USA Pageant in 2012.

Among her many state prizes will be cash, wardrobe, interviews with top talent and modeling agencies, jewelry, evening gown to be worn at the national pageant and more. The most exciting of all is an expense paid trip to the National Miss Teen USA Pageant,

where she will compete for the prestigious title of Miss Teen USA and an extraordinary prize package and the opportunity to fulfill a personal goal.

Rosanna Nieves is a student at Central Catholic High School. Family and friends invite everyone to attend Saturday's preliminary and Sunday's final competition. Tickets to both events are available by calling 781-321-3500 to anyone wishing to support Rosanna and cheer her on to become the next Miss Massachusetts Teen USA.

For more information on the pageant or tickets call 781-321-3500.

### VOLUNTEER WITH HOMELESS CHILDREN!

Horizons for Homeless Children is looking for volunteers to play with some great kids for 2 hours a week. Your time can make a world of difference for the children living in homeless shelters in Massachusetts. Many located in the Merrimack Valley including Haverhill, Lawrence, Lowell and Tewksbury.

A commitment of six months and attendance at a training session are required. Upcoming trainings include Boston, July 24 and 25 and Peabody, July 30 and 31. For more information about the program, visit our website: [horizonsforhomelesschildren.org](http://horizonsforhomelesschildren.org), or call or write Sheila Carman at 978-557-2182 - [scarman@horizonsforhomelesschildren.org](mailto:scarman@horizonsforhomelesschildren.org).

CONTINUA DE LA PAGINA 6

## JOVENES

en Lawrence que el año pasado recibió más de 600 llamadas de los sobrevivientes y miembros de la comunidad que necesitan ayuda, apoyo y recursos en torno a un asalto sexual. También tenemos una línea de 24 horas a los hospitales locales, lo que significa que cuando una mujer, hombre o niño es asaltado sexualmente vamos al hospital para ofrecer apoyo a la víctima y su familia. El año pasado respondimos a 150 llamadas, y las edades de las víctimas iban desde 2 hasta 79 años de edad", explicó la señora Staples.

CONTINUES FROM PAGE 6

## YOUNG PEOPLE

regional commissions appointed by the Massachusetts Commission on the Status of Women (MCSW) to advance women toward full equality in all areas of life and to provide a permanent, effective voice for women across the Commonwealth.

Ana Rodriguez, a Case Manager with the welfare department in Lawrence spoke about the need for daycare services. She said that these young women between the ages of 18 years old and 25 years old have no idea of the responsibility that comes with having a child that is totally dependent on your care. The challenge for them is being

able to take care of themselves and of their child.

"Access to child care would allow these young women to take the road of recovery. They would be able to have an opportunity to develop vocational skills. Learn how to become productive citizens and build a better community," said Ms. Rodriguez. "The lack of access to affordable child care presents an obstacle for these young women as well as to other young mothers in the Commonwealth."

A representative from Casa Dominicana, a nonprofit organization in the heart of Lawrence serving the Merrimack Valley area providing ESL, USA citizenship courses, computer literacy and self-development workshops spoke about their services and needs.

Susan Staples, Co-Director of Women's Services at the YWCA of Greater Lawrence spoke about two of the programs the YWCA offers to victims of violence: The Sexual Assault Program and the Domestic Violence Program.

"We have a 24-hour hotline; in Lawrence last year we received over 600 calls from survivors and community members needing help, support and resources around sexual assault. We also have a 24 hour response to local hospitals, which means when a woman, man or child is sexually assaulted we go to the hospital to offer support to the victim and family. Last year we responded to 150 calls, and the victim's ages ranged from 2-79 years old," explained Ms. Staples.

Regarding the Domestic Violence Program, she explained that last year they provided domestic violence counseling to 306 survivors and sheltered 39 families, which totals almost one a week. Sheltering means women and their children have to leave their homes, their communities, all their supports and go to another community

or even another state to be safe.

"Our court advocates work in Lawrence District court (which ranks third highest in the state for the number of restraining orders issued) and last year they assisted 750 residents. Between July and September of this year, our court advocates assisted with 211 cases of domestic violence, 25 incidences of stalking and worked with 3 victims of sexual assault."

Becky Hollowell, a board member of The Women's Fund of Essex County, a charitable organization under the umbrella of the Essex County Community Foundation spoke about poverty.

While the findings may not come as a surprise, the hard numbers are compelling. "Our findings confirm that women and girls, who represent 52% of Essex County's population, continue to bear a significantly disproportionate burden of poverty, workplace inequity, and other barriers to self-sufficiency and self-determination..." said Ms. Hollowell. "Poverty is particularly acute for female householders and their families and underlies many of the issues to be discussed tonight. With 27% of Essex County's children living in female householder homes, critical issues not only challenge the well-being of these women, but impact the well-being and future of their children and the long-term strength of the community.

The testimonies provided were recorded and discussed by the Commissioners to consider impact of policy on women and families in Essex County. The findings will be cited in the MCSW Annual Report to the Commissions appointing authorities and to state and local officials. In following up on the recommendations, the Commissions will proactively collaborate with regional organizations and elected officials to assess and impact legislation.

## Frank Morán

Para Concejal at-Large de Lawrence

LE PIDO 1 DE SUS 3 VOTOS

¡VOTE!

PROCESO DE PRESUPUESTO INTELIGENTE  
SEGURIDAD DE NUESTRAS CALLES  
FORTALECER EL VALOR DE LA PROPIEDAD

"¡Seguiré siendo **tenaz, persistente y eficaz** abogando por los residentes de nuestra ciudad!"

- Frank Morán



PARA MÁS INFORMACIÓN, LLAME: 978-884-6375  
VOTE EL MARTES 8 DE NOVIEMBRE

ANUNCIO POLÍTICO PAGADO POR FRANK MORÁN

CONTINÚA DE LA PÁGINA 18

## UNA SOGA

considere usar una cadena larga (con una correa que tenga más de 30 pies) para que pueda estirar las piernas, pero permanecen atado y seguro.

3) Juegue a quitarle un juguete. Muchos profesionales que trabajan con animales han titubeado en cuanto a cómo se sienten acerca de Tug-of-War, pero la mayoría está de acuerdo con que puede ser una buena manera de hacer ejercicios con su perro en días de lluvia en el interior. Una mejor manera de jugar es integrando la orden "Suéltalo". Puede jugar a tratar de quitarle un juguete y en lugar de tratar de obligarlo a soltar el juguete, ofrézcale uno "mejor" para conseguir que suelte el que estaba tirando.

4) Muchos perros disfrutarán de trotar,

nadar, e incluso corriendo al lado de sus guardianes, mientras que van en bicicleta o patinando. Sólo recuerde tener consideración de la capacidad física de su perro, así como su seguridad.

Lo más importante para recordar es que un perro acompañado es un perro feliz. Su perro debe ser socializado con las personas y otros animales de una edad joven para que esté cómodo (en lugar de miedo) en situaciones nuevas. Los perros que están atados a una cadena en el patio, o al aire libre en un patio cercado por sí mismos, son propensos a desarrollar la agresión de barrera, se aburren y se sienten solitarios. Los perros deben ser tratados como un miembro de la familia, así que invite a la suya para jugar.

CONTINUES FROM PAGE 18

## SPRING POLES

1) Go for leash walks. Dogs enjoy new surroundings, which she won't be exposed to on a runner in the backyard or behind a fence. Leash walks also offer an opportunity to bond with your dog and a chance for her to learn how to walk nicely with you. If you have a dog that pulls on a leash, you can fit her with a harness and bring treats to reward her good behavior.

2) Play fetch in the backyard. Not all dogs like to play fetch, but lots of dog will show interest in toys (tennis balls, Frisbees) that you show an interest in. If you don't have a fenced-in yard, consider using a long line (a leash that is over 30 feet) so that she can stretch her legs, but stay tethered and safe.

3) Play tug. Many animal professionals have gone back and forth on how they feel about Tug-of-War, but most agree that it can be a great rainy day way to exercise your dog indoors. A better way to play is

to integrate the command "drop it." You can play tug with your dog, and rather than trying to force a toy from her grip, offer her a "better" toy to get her to trade for the one you are tugging.

4) Many dogs will enjoy jogging, swimming, and even running alongside while their guardians bike or skate. Just remember to keep your dog's physical ability in mind, as well as her safety.

The most important thing to remember is that a dog with company is a happy dog. Your dog should be socialized with people and other animals from a young age to ensure that she is comfortable (rather than fearful) in new situations. Dogs that are tied to a chain in the backyard, or left outside in a fenced yard by themselves, are likely to develop barrier aggression and become bored and lonely. Dogs should be treated like a member of the family, so invite yours to play with you.



**ASÍ CANTA PUERTO RICO**

*Celebrando el Decimocuarto Aniversario  
Durante la cena navideña de la New England Puerto Rican Alliance  
Con la presentación especial del gran*

**Odilio Gonzalez**  
*"El Jibarito de Lares"*

**SABADO, DICIEMBRE 3**  
**OASIS COMMUNITY CENTER**  
120 Broadway, Lawrence, MA

Tickets: \$25 P/A  
(978) 687-8627 (978) 809-0938

**Así Canta Puerto Rico**  
*Producido por Don Luis Bonilla "El Muñequito de Oro"  
Con María Ortiz "La Princesa Puertorriqueña" y  
Luis David Hiraldo*

WCCM-AM 1110 Programa Radial de Música Típica Puertorriqueña, Domingos de 7 am a 9 am.

CONTINUES FROM PAGE 17

## LETTER TO THE EDITORS

Business Zone so that a Night Club/ Restaurant could move to that location. After a long fight which involved going to Boston, the project was denied due to back taxes not paid by petitioner.

Jennifer's investment of time and ability to work with others to ensure all rules are followed by everyone is a testament to her character! So as a voter in District E, you can be assured that Jennifer has absolutely no attachment to City Hall; her interests begin and end with the District.

Jennifer wants to take this same spirited determination and unquestionable hard working character and put it towards representing and making policies to ensure a sound education for every child in the District E along with all the rest of the children of Lawrence! Jennifer also is invested in the Lawrence Public Schools because that's where she and her husband Andrew send their children.

They are also invested in the City of Lawrence because they are homeowners at 53 Bowdoin Street. Furthermore, Jennifer can be trusted with the public's interest and will take the time to listen and hear all concerns, good or bad from every parent that comes forth with issues that have a profound effect on their children's education! Believe me; I am very confident that Jennifer is up for the challenge!

So it is with a great appreciation for Jennifer's already hard work for the District that I stand today and ask every voter in District E to place their vote for Jennifer Cooper for Lawrence School Committee District E. You will not be disappointed that you did!

Respectfully,  
Peter Larocque

# CALENDARIO | CALENDAR OF EVENTS

## Foster Kids of the Merrimack Valley Hosts 6<sup>th</sup> Annual Pasta Dinner

Fundraiser for Local Foster Children

When: Friday, November 4, 2011  
5:30 7:30 p.m.  
Where: St. Lucy's Church Hall  
254 Merrimack Street, Methuen  
Cost: Adult: \$10.00  
Children 10 and under: \$5.00

Buy tickets: <http://bit.ly/qTPOkc> or pick up at Giordano Family Methuen Karate Association 76 Bonanno Court, Methuen 978-683-2220.

The Foster Kids of the Merrimack Valley is holding its 6th annual Pasta Dinner Fundraiser at St. Lucy's Church Hall in Methuen, MA on Friday, November 4, 2011. The Pasta Dinner fundraiser helps raise needed funds to support the upcoming Annual Christmas Party held every December for foster children ages birth to 18. Last year's Christmas drive helped provide a pizza party and personal gift sacks for more than 250 foster children in the Merrimack Valley.

Tickets for the Pasta Dinner fundraiser are on sale now. Tickets may be purchased three ways:

1. Online at <http://bit.ly/qTPOkc>
2. Picked up at the Giordano Family Methuen Karate Association in Methuen

3. Purchased at the door.

For more information, please contact Larry Giordano, founder of Foster Kids of the Merrimack Valley, (978) 683-2220.

Donations are welcome in lieu of tickets. Make checks payable to: Foster Kids of the Merrimack Valley or visit <http://bit.ly/qTPOkc> to make a donation online.

### About Foster Kids of the Merrimack Valley

We are a certified 501(c)3 non-profit organization dedicated to serving the needs of foster children in the Merrimack Valley, including Lawrence, Methuen, Andover, North Andover and the Greater Haverhill region. With hundreds of foster children in our local area, they need role models who can make a difference in their lives. Through the efforts of the organization, our goal is to bring a positive influence into the lives of these children and support them as they grow. We offer a range of programs for local foster children of all ages. We work closely with the Department of Children and Families (DCF) to make sure our programs are complementary and needed, and do not overlap with state and federally funded programs. For more information, please visit our website at: <http://www.fosterkidsmv.org>.

## Carta al Editor

*Por qué estoy apoyando a Jennifer Cooper para el Comité Escolar de Distrito E en Lawrence*

Mi nombre es Peter Larocque y yo estoy apoyando y votando por Jennifer Cooper Lawrence Comité Escolar representando al Distrito E.

Las razones son simples. Ella representará a todo el Distrito, no sólo los que son de la misma opinión predeterminada.

Jennifer va a representar y velar porque todos los niños y padres en el distrito tengan una voz a la hora de formular políticas que afecten la educación en Lawrence. Jennifer tiene un historial probado de hacer exactamente esto. Jennifer es un miembro del grupo de trabajo de abuso de sustancias de Lawrence/Methuen Community Coalition. Esta coalición se centra en que los menores de edad no beban alcohol y educar a la comunidad sobre las tendencias de las drogas y hábitos de consumo que afectan a la juventud de hoy.

Jennifer fue fundadora y primera presidenta de la Asociación de Vecinos del Sagrado Corazón. Fue Jennifer quien llevó a los ciudadanos con una voz colectiva a las reuniones de la Junta de Planificación de Lawrence por un año completo alzándose contra Nassar Ford en South Broadway y el plan de crear más vivienda pública con un centro comercial. La Junta de Planificación finalmente escuchó su voz y rechazó el proyecto.

Jennifer también condujo la lucha con los demás ciudadanos una vez que la ubicación de Manzi cambió de ser una zona industrial a una zona comercial de manera que un club nocturno/restaurante podría trasladarse a ese lugar. Después de una larga lucha que implicó ir a Boston, el proyecto fue denegado debido a impuestos atrasados no pagados por el peticionario.

La inversión de tiempo de Jennifer y su capacidad para trabajar con otros para

asegurar que todas las reglas son seguidas por todo el mundo es un testimonio de su carácter. Así que, votante en el Distrito E, usted puede estar seguro de que Jennifer no tiene absolutamente ningún vínculo con el ayuntamiento; sus intereses empiezan y terminan con el Distrito.

Jennifer quiere tomar esta misma determinación y espíritu su incuestionable carácter de trabajo arduo y utilizarlo en la representación y la elaboración de políticas para asegurar una educación sólida para todos los niños en el Distrito E, junto con el resto de los niños de Lawrence. Jennifer también sus intereses en las Escuelas Públicas de Lawrence porque ahí es donde ella y su esposo Andrew envían a sus hijos.

Ellos también están comprometidos con la Ciudad de Lawrence, ya que son dueños de una casa en el 53 de Bowdoin Street. Además, a Jennifer se le puede confiar los intereses del público ya que dedica su tiempo para escuchar y oír todas las preocupaciones, buenas o malas de cada padre que tenga un efecto profundo en la educación de sus hijos. ¡Créanme, estoy muy seguro de que Jennifer está preparada para el desafío!

Así pues, es con un gran aprecio por el trabajo duro de Jennifer por el Distrito que les pido a todos los votantes en el Distrito E que den su voto a Jennifer Cooper para el Comité Escolar del Distrito E de Lawrence. Usted no será decepcionado por haberlo hecho!

Respetuosamente,  
Peter Larocque

### LETTERS TO THE EDITOR

RUMBO  
60 Island Street, Suite 211E  
Lawrence MA 01840  
Email: [rumbonews.com](mailto:rumbonews.com)

Letters must be less than 300 words in length. Please send a telephone number or email address by which we may confirm the sender.

## YWCA ANNUAL MEETING

### NOTICE:

The YWCA of Greater Lawrence is holding its Annual Meeting on Wednesday, November 16th from 8am to 9:30am at YWCA Fina House, 203 Haverhill Street, Lawrence, MA. All members of the YWCA are welcome to attend. Agenda includes program reports and financial status and new Board Member elections. Pre-registration is required on or before Tuesday, November 8th. To register, please email [info@ywcalawrence.org](mailto:info@ywcalawrence.org).

### AVISO:

La YWCA de Lawrence tendrá su reunión anual el miércoles, 16 de noviembre de 8 am a 9:30 am en Fina House, 203 Haverhill Street, Lawrence, MA. Todos los miembros de la YWCA son bienvenidos a asistir. La agenda incluye un informe de los programas y estado financiero así como las elecciones de nuevos miembros de la junta directiva. Se requiere pre-registración a más tardar el martes, 8 de noviembre. Para dejarles saber si usted piensa ir, dirijase por correo electrónico a [info@ywcalawrence.org](mailto:info@ywcalawrence.org).

READ PREVIOUS EDITIONS OF RUMBO ON OUR WEBSITE

[RUMBONEWS.COM](http://RUMBONEWS.COM)

## SIGA AL IRS EN TWITTER

El Servicio de Impuestos Internos (IRS) está usando Twitter y otras herramientas de los medios sociales para compartir información con los contribuyentes y la comunidad profesional de impuestos.

No solamente @IRSenEspanol seguirá su cuenta si no que también al usted seguir @IRSenEspanol en Twitter su propia cuenta de Twitter estará entre la lista exclusiva de seguidores de la cuenta oficial del IRS en español en Twitter donde miles de organizaciones, Cámaras de Comercios, empresas y público en general podrán también seguirlo a usted.

## SPAGHETTI SUPPER SUPPORTS SOMEBODY CARES NE

Merrimack Valley Hospital will hold a spaghetti supper fundraiser on Friday, November 4 and all proceeds will go to Somebody Cares New England.

The supper will be held at Amvets Post 147, at 576 Primrose St. in Haverhill, from 6:30 pm to midnight. Seating is limited so buy your tickets early as this event has sold out every year it has been held.

The supper is an event of the hospital's Employee Activities and Customer Service Committee, which sponsors activities for employees and supports local charities.

Menu includes spaghetti, meatballs, Italian bread, salad, cash bar and assorted desserts. There will be gluten-free pasta and meatballs available.

Tickets are \$5 for adults, \$3 for children, and children under 5 are free. There will be a DJ and many raffles, including a 50/50 raffle.

For more information or tickets, please call Jude at 978 374-2000, Monday through Friday from 2 to 7 p.m.



# PANCAKE BREAKFAST

Lawrence City Councilor At Large  
**ROGER TWOMEY**  
honors his fellow Veterans  
with his 2<sup>nd</sup> Annual Pancake Breakfast

Pancakes, Sausage, Bacon, Ham,  
Fruit, Muffins, Donuts,  
Juice & Coffee



Roger Twomey

**SUNDAY NOVEMBER 6<sup>th</sup>**  
**8:30am - 11:30am**  
Reliefs In, The Firefighters Club  
One Market Street, Lawrence, MA

**ALL WELCOME**

Donation \$5.00

Complimentary for Roger's fellow Veterans

For tickets contact Roger Twomey,  
978-685-7558 or [rogertwomey@comcast.net](mailto:rogertwomey@comcast.net)

# CALENDARIO | CALENDAR OF EVENTS

## ESSEX ART CENTER FALL COURSES & WORKSHOPS

Essex Art Center 56 Island Street Lawrence, MA 01840  
978-685-2343 – www.essexartcenter.org

### YOU CAN STILL SIGN UP FOR THE FOLLOWING ADULT CLASSES

**GLASS FUSED JEWELRY**  
Sabdy Dukeshire

6 Wednesdays 6-8:30 p.m. Nov 2- Dec 14  
\$100

**ABSTRACTION THROUGH ACRYLICS**  
Flynn Costello

6 Mondays, 10am-1pm, Nov 7-Dec 12  
\$100

**INTROSPECTIVE WITH OILS**  
Heather Hudson

6 Mondays, 6-8:30pm, Nov 7-Dec 12  
\$95

**DRAWING FORMS**  
Mark Hayden

6 Mondays, 10am-12pm, Nov 7-Dec 12  
\$90

### GREAT FAMILY WEEKEND WORKSHOPS!

**COLLAGE KEEPSAKE BOXES**  
Families Phuong Lai Matzker

Saturday, 10am-12pm, Dec 3  
\$10 per student

### ADULT WORKSHOPS

**DO IT YOURSELF SCREEN PRINTING**  
Linda Germain

Sunday, 10am-4pm, Nov 13  
\$45

**FASHIONING FELT**  
Lesley Hansard

Saturday & Sunday, 10am-4pm, Nov 5&6  
\$105

**IRON CASTING**  
Joe Montroy

Saturday & Sunday, 9am-5pm, Oct 22&23  
\$175

**PIERCING METALS**  
Rob Peacock

Saturday & Sunday, 10am-4pm, Nov 12&13  
\$125

**TO REGISTER: MAIL PAYMENT, INDICATING WHICH COURSE OR WORKSHOP YOU WANT, TO: ESSEX ART CENTER. QUESTIONS? CALL: 978-685-2343**

### NEWS NASHUA, NH NASHUA PUBLIC LIBRARY

2 COURT STREET  
For directions and information on parking go to: [www.nashualibrary.org/directions.htm](http://www.nashualibrary.org/directions.htm)

### OPEN STORYTIMES AND PUPPET SHOWS

Mondays, Tuesdays and Wednesdays at 10a.m. Thursdays at 7 p.m., and Sundays at 2 p.m. Open Storytimes & Puppet Shows run continuously, and no registration is required.

### BABIES AND BOOKS STORYTIME

Through stories and music, learn how to read aloud and develop your baby's language and pre-reading skills. Babies and their caregivers are welcome to join us. Thursdays: 9 a.m. and 10 a.m. ages: 13 to 24 months; 11 a.m. and 12 noon ages: birth to 12 months. No registration required. For more information call the Children's Room at (603) 589-4631.

## THE SIXTEENTH ANNUAL "VILLAGE OF CHURCH FAIRS"

In Amesbury, MA. THE 16th ANNUAL "VILLAGE OF CHURCH FAIRS" WILL BE CELEBRATED ON SATURDAY, NOVEMBER 5, 2011 FROM 9:00am TO 3:00pm. ENJOY SEVEN CHURCH FAIRS ON THE SAME DAY. ALL IN WALKING DISTANCE TO EACH OTHER.

TRADITIONAL OFFERINGS WILL INCLUDE CRAFTS, BAKED GOODS, HOLIDAY DECORATIONS, RAFFLES, A VARIETY OF FOODS, AND OF COURSE FUN! MAPS AND MENUS WILL BE AVAILABLE AT EVERY CHURCH.

"VILLAGE OF CHURCH FAIRS" IS SPONSORED BY MANY OF THE LOCAL CHURCHES OF AMESBURY.

# CLASIFICADOS | CLASSIFIEDS

## JOB POSTING

### LAWRENCE PUBLIC SCHOOLS

## SCHOOL SUPERINTENDENT



The Lawrence School Committee seeks an experienced educator who has achieved and sustained significant, transformation learning improvements amongst large numbers of urban district students. This outstanding professional possesses the experience, character, know-how and interpersonal skills to lead and rapidly advance a school district of about 12,000 low-income students in eighteen schools. Working with what are often competing group and individual interests, our visionary leader is able to strategize, persuade, shape and quickly execute plans that result in clear and measurably large learner gains.

The leader we seek will act to continuously improve our students' economic and life opportunities by responsibly leading progress toward a first rate primary and secondary public school education. Our Superintendent will also be able to clearly communicate, persuade, and move others toward that goal.

The Lawrence Superintendent will have a history of effectively leading complex organizations and strong data analysis, curriculum development, communications, financial and physical infrastructure management skills. The superintendent will know how to use data, technology, research, and promising practices to improve teacher, administrator and student achievement. S/he will have the acumen to build and utilize district resources effectively, and the interpersonal ability to both inspire and collaborate with the School Committee, parents and others for continuous improvement. S/he will have the character to professionally develop, promote or hire and retain superb faculty and staff.

Qualified as a Superintendent of Schools in the Commonwealth of Massachusetts (or suitable), Master's Degree required, advanced degree preferred, previous Superintendent and Massachusetts Curriculum Frameworks experience preferred. Bilingual preferred (Spanish-English). Central Office or equivalent experience preferred. The successful candidate will effectively engage district stakeholders and demonstrates a commitment to "Children First." Candidates must have proven ability in strategic planning; a history of proactive labor and board relations; and a record of maximizing human and financial resources. S/he must be able to promote respectful cooperation between parents, the School Committee, school district administrators, professional and support staff, and other community stakeholders. The successful applicant must have a high standard of ethics and the courage to struggle for "Children First".

Interested candidates should send a cover letter, resume and the following materials: MA Educator's License (Must: Superintendent/Superintendent), official transcripts (current within 1 year) and Lawrence Public Schools Job Application for Superintendent Search, Lawrence Public School Committee, 255 Essex Street, Lawrence, Massachusetts 01840; email: [hr@lpschools.org](mailto:hr@lpschools.org). Please provide a secure email address. Interested candidates will be required to complete and return a COR request. This position will remain open until filled.

Note: (Out of State Applicants) Massachusetts participation with every state and the District of Columbia through the National Association of State Directors of Teacher Education and Certification (NASDTEC) Interstate. More information can be found through the Massachusetts Department of Elementary and Secondary Education Office of Educator Licensure.

**APPLICATIONS AND FULL JOB DESCRIPTION ARE AVAILABLE IN THE LAWRENCE PUBLIC SCHOOLS HUMAN RESOURCES DEPARTMENT**  
The City of Lawrence is an Equal Opportunity Employer

Reasonable accommodations are provided to applicants with disabilities. If you need reasonable accommodations for any part of the application and hiring process, please notify the Human Resources Director at (978) 975-6906. The decision on granting reasonable accommodations will be on a case-by-case basis.

WWW.LAWRENCE.K12.MA.US

## SPACE FOR LEASE OR RENT

So. Lawrence commercial space for lease or rent. Suitable for any kind of business, zone B2 1000sq. feet. Very clean on busy 139 South Union St. Information 978-208-9311.

## ESPACIO PARA RENTAR O ALQUILAR

So. Lawrence espacio comercial para arrendar a largo plazo (lease) o alquilar. Apropiado para cualquier clase de negocio, Zona B2 1000 pies cuadrados. Muy limpio, situado en el 139 de la calle South Union. Información: 978-208-9311.

## ¡Empiece sus preparaciones Navideñas!

No se pierda este sábado 5 de noviembre la Feria del Pueblo de Iglesias en Amesbury de 9 a 5 pm..

Al entrar en Amesbury por la Ruta 495, se encontrará que todas las iglesias están participando y están una muy cerca de otra. Al llegar a la primera, le darán un mapa para llegar a las otras.

## APARTMENT

1BR. \$890/mo. Located in Bradford, MA, heat, hw., elec. incl. Income guidelines apply, EOH, please call 978-373-2543, RELAY 711, for more information.

## APARTAMENTO

1 Hab. \$890/mes. Localizado en Bradford, MA. Calefacción, agua caliente, elect. incluida. Pautas de ingresos aplican. EOH. Favor llamar 978-373-2543, RELAY 711, para más información.

## SE NECESITAN VOLUNTARIOS PARA JUGAR CON NIÑOS QUE VIVEN EN REFUGIOS

Horizons for Homeless Children busca personas serias, bilingües en inglés y español para jugar con niños que viven en refugios para familias sin hogar. Se requiere un compromiso de 2 horas a la semana (un turno semanal) por 6 meses. Para más información o para inscribirse en línea, favor de visitar el sitio [www.horizonsforhomelesschildren.org](http://www.horizonsforhomelesschildren.org) o llame al 978.557.2182. Es una experiencia muy agradable que beneficia a los niños y también a todas las personas que se envuelven en el programa.

## VIEJOTECA 2011

LUGAR: LA PRADERA BAR & GRILL  
1717 MIDDLESEX ST. LOWELL, MA

FECHA  
VIERNES 4 DE  
NOVIEMBRE  
8:00 P.M A  
2:00 A.M

PRECIO  
\$ 10 POR PERSONA



RECAUDACION DE FONDOS PARA LA ESCUELA  
CENTRO RURAL CORCOVADO, TITIRIBI  
ANTIOQUIA, COLOMBIA

INFORMACION : BEATRIZ SIERRA 1-508-572-5839  
AL2SI2@AOL.COM

DAMAS MAYORES DE 18 Y CABALLEROS MAYORES DE 21 AÑOS.

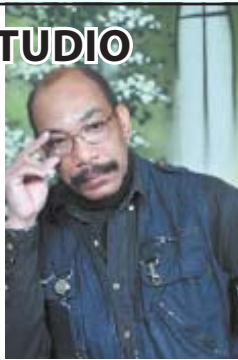
LAW OFFICES OF  
**ROBIN M. GAGNE**

CONCENTRATING IN ALL ASPECTS OF  
CRIMINAL DEFENSE  
ZEALOUS LEGAL REPRESENTATION AT  
REASONABLE RATES

 76 Woodland Street, Suite 203  
Methuen, MA 01844  
Phone: (978) 686-1100 | Fax: (978) 686-1105

**TRUE PHOTO STUDIO**  
*By Dario Arias*

BODAS  
BAUTISMOS  
CUMPLEAÑOS  
MODELOS  
FOTOS FAMILIARES  
FOTOS PARA PASAPORTES



645 Broadway  
Lawrence, MA 01841  
Tel. (978) 975-3656

**Derrite el exceso  
de peso antes del  
verano**



PARA MAS INFORMACIÓN  
LLAMAR FIFI GARCÍA (978) 681-9129

**NEW OFFICE  
LOCATION**

33 Franklin Street  
Suite A  
Lawrence, MA 01841

CREDIBLE & CONFIDENTIAL INVESTIGATIONS

**Harry Maldonado**  
DETECTIVE

**New Office Number: 978-688-0351**

FAX: (978) 688-4027

[hminvestigations.com](http://hminvestigations.com)

**¿Quiere una  
foto que vio  
en Rumbo?**

Por años hemos regalado una copia digital a aquellos que no las han pedido. Ahora tenemos la misma disponibilidad, pero le pedimos que haga una donación de \$5 para el Lawrence Senior Center (El Centro de Ancianos de Lawrence) por cada foto.

Si quiere una foto que vio en Rumbo, solo tiene que llamarnos al (978) 794-5360. Déjenos saber la edición y la página en la que vio la foto.



dc directorio comercial & profesional

**JOB POSTING**

**BILINGUAL LICENSED SOCIAL WORKER**

MI ADULT DAY HEALTH PROGRAMS  
FULL TIME, NON-EXEMPT POSITION

Responsible for assisting our clients with personal, social and family adjustments. Position is a float position, including 20+ hours/week at our bi-lingual/bi-cultural Adult Day Health Center. Must be bi-lingual in Spanish, minimum requirements of a Bachelor's degree in Human Services field and LSW in the state of Massachusetts. Join a team whose values are stewardship, integrity, creativity, excellence, collaboration and service. Demonstrated ability to build relationships with community resources. Interested candidates should fax or mail resume to:

MI Health/Care Services  
Attn: Human Resources  
172 Lawrence Street, Lawrence MA 01841  
Fax: 978-682-8768  
An Equal Opportunity  
Employer/Affirmative Action Employer

**CARTAS AL EDITOR**

RUMBO  
60 Island Street, Suite 211E  
Lawrence MA 01840  
Email: [editor@rumbonews.com](mailto:editor@rumbonews.com)

Las cartas deben tener menos de 300 palabras de largo. Favor de incluir un número de teléfono o dirección electrónica para confirmar quién la envía.

**JOB POSTING**

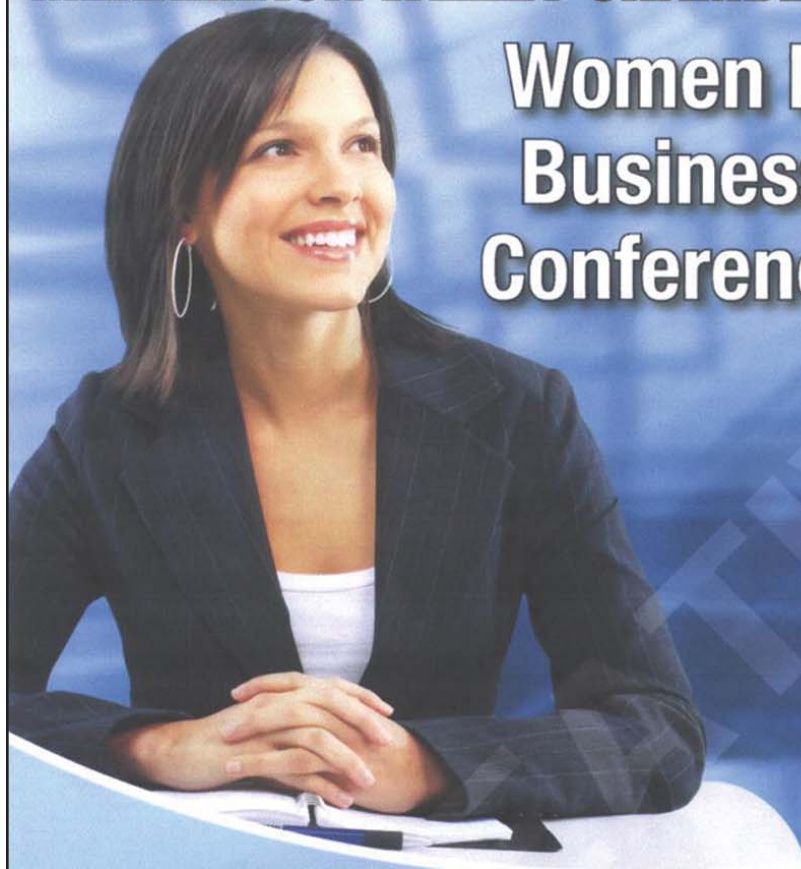
CITY OF LAWRENCE  
LAWRENCE, MA  
MAYOR WILLIAM  
LANTIGUA



Notice is hereby given that Mayor William Lantigua intends to appoint (2) member to the Board of Registrar to serve an expired term. All applicants must be residents of the City of Lawrence. Board and Commission applications are available at the City of Lawrence Personnel Department, 200 Common Street Lawrence, MA 01840 or Download an application by visiting the City of Lawrence website at [www.cityoflawrence.com](http://www.cityoflawrence.com) under job posting/Board opening page. Deadline for application is until selected and filled. Please send your application to the above said address c/o Personnel Director Frank Bonet. Said appointment is subject to the confirmation of the Mayor William Lantigua and the Lawrence City Council.

The City of Lawrence is an Equal Opportunity Employer  
William Lantigua, Mayor

**MERRIMACK VALLEY CHAMBER OF COMMERCE**



**Women In  
Business  
Conference**

November 7, 2011 at DiBurro's Functions, Haverhill, MA  
Breakfast 7:30am, Program 8:00am - 9:30am



**MVCC WOMEN IN BUSINESS  
LEADING THE WAY IN THE  
NEW MILLENNIUM!**



Joseph J. Bevilacqua  
President/CEO



Julie Gadziala  
Vice-Chairwoman  
of the Board  
Founder of  
Encore Staffing

\$25 includes full hot breakfast. PUBLIC IS INVITED  
Sponsorship is available. To register email or call:  
Joe Bevilacqua, President/CEO MVChamber  
978.686.0900 • [jjb@merrimackvalleychamber.com](mailto:jjb@merrimackvalleychamber.com)  
[www.merrimackvalleychamber.com](http://www.merrimackvalleychamber.com)

facebook Linked in

**Keynote Speaker**



**Niki Tsongas**  
United States  
Congresswoman

**Government Panelists**



**Jeanne A. Hulit**  
New England Regional  
Administrator for  
U.S. Small Business  
Administration.



**Jacqueline  
Cooke**  
New England Regional  
Administrator Women's  
Bureau, U.S. Department  
of Labor



**Christie Hager**  
New England Regional  
Director for U.S.  
Department of Health  
and Human Services.

**Private Sector Panelists**



**Anita Rajan  
Worden**  
Chairwoman  
Solectria Renewables, LLC



**Susan Legger  
Ferraro**  
Founder of Little  
Sprouts and the Mass  
SBA's Women Business  
Champion for 2010

# DENTAL *dreams*

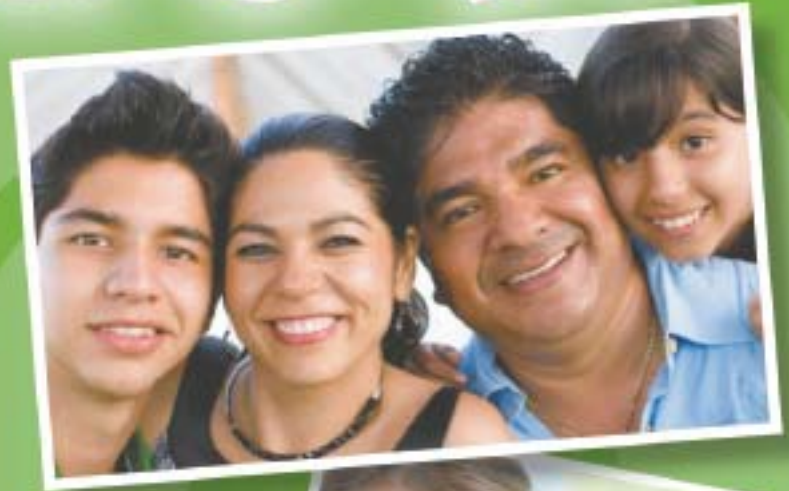
dentistry for KIDS and ADULTS

**Aceptamos  
MASSHEALTH\***  
**para niños  
y adultos.**

**700 Essex St.  
LAWRENCE**

*Al lado de Family Dollar y Market  
Basket Shopping Center*

**978.683.2200**



- Video juegos
- Cine para niños
- Area de juegos

**UP  
TO 50%** de Descuento  
En todos los trabajos  
dentales

**\*Aun quedan beneficios  
para adultos, llame  
para detalles.**

Hablamos Español

- Aceptamos la mayoría de seguros privados y MassHealth/Commonwealth Care.
- Servicio dental general para niños y adultos
- Lo atendemos sin cita
- Abrimos los Sábados y de noche
- Atendemos emergencias

**\$589**  
**Dentaduras  
completas o  
parciales**  
Financiamiento disponible

**OFERTA  
INTRODUCTORIA**

Adultos \$124  
Niños \$124

*Incluye: Examen, pulida de  
dientes, 2 rayos-x y consulta  
(es un valor de \$140)*

Dr Sameera Hussain DMD and Assoc.

**DENTAL *dreams***  
dentistry for KIDS and ADULTS

Al lado de Family Dollar y Market  
Basket Shopping Center

700 Essex Street  
Lawrence

**Tel. 978.683.2200**